



**T.C. BURDUR VALİLİĞİ**

**SAKARYA İLKOKULU  
MÜDÜRLÜĞÜ**

**2024-2028 STRATEJİK PLANI**

**İSTİKLALMARSİ**

Korkma, sönmez bu şafaklarda yüzen al sancak,  
Sönmeden yurdumun üstünde tüten en son ocak.  
O benim milletimin yıldızıdır, parlayacak;  
O benimdir, o benim milletimin ancak.

Calma, kurbân olayım, çehreli ey nazlı hilâl!  
Kahrman olma bir gül! Ne bu şiddet, bu celâl?  
Sana olmaz dökülen kanlarımız sonra helâl...  
Hakkıdır Hakk'a tapan milletimin istikâl!

Ben ezelden beridir hür yaşadım, hür yaşarım.  
Hangî çılgın bana zincir vuracakmış? Şaşarım!  
Kükremiş sel gibiyim, bendimi çiğner, aşarım;  
Yurtarım dağları, enginlere sığmam, taşarım.

Gurbân olaysa samimiyetle zulmü döver,  
Benim iman dolu göğsüm gibi serhaddim var.  
Ulusun, korkma! Nasıl böyle bir imanı boğar,  
"Medeniyet!" dediğin tek dişi kalmış canavar?

Arkadaş! Yurduma alçakları süzme sakın.  
Siper et gövdeni, dursun bu hayasızca akın.  
Doğacaktır sana va'd edildiği günler Hakk'ın...  
Kim bilir, belki yarın, belki yarından da yakın.

Bastığın yerleri "toprak!" diyerek geçme, tanı:  
Düşün altındaki binlerce kefereyi yatam.  
Sen şehit olgusun, incilme, yazıklar atanç;  
Verme, dünyaları alsan da, bu cennet vatan.

Kim bu cennet vatanın uğruna olmaz ki feda?  
Şüheda fışkıracak toprağı sıksan, şüheda!  
Canı, canını bütün varım alsın da Hüda,  
Etmesin tek vatanından seni dünyada cüda.

Ruhumun senden, İlahi, şudur ancak emeli:  
Değmesin mabudimin göğsüne namahrem eli.  
Bu zanlır azanlar-ki şahadetleri dinin temeli,  
Ebedi yurdumun üstünde benim inlemeli.

O zaman vedâ ile bin secde eder-varsa-taşım,  
Her yerihandan, İlahi, boşanıp kanlı yaşım,  
Fıkırv ruh-ı mücerred gibi yerden na'şım;  
O zaman yükselerek arşa geçer belki bağım.

Dalgaları sen de şafaklar gibi ey şanlı hilâl!  
Olusun artık dökülen kanlarımın hepsi helâl!  
Ebediyen sana yok, aklına yok teminîlî;  
Hakkıdır, hür yaşamış bayrağımın hürriyet;  
Hakkıdır, Hakk'a tapan, milletimin istikâl!

Mehmet Ali ERSOY



**Öğretmenler;  
Yeni Nesil Sizin  
Eseriniz Olacaktır.**

*K. Atatürk*

**GENÇLİĞE HİTABE**

Ey Türk gençliği! Birinci vazifen, Türk İstikbalini, Türk Cumhuriyetini, İlelebet, muhafaza ve müdafaa etmektir.

Mevcutiyetinin ve istikbalinin yegane temeli budur. Bu temel, senin, en kıymetli hazinendir. İstikbalde dahi, seni, bu hazineden, mahrum etmek isteyecek, dahili ve harici, beshahıtları olacaktır. Bir gün, istiklal ve cumhuriyeti müdafaa mecburiyetine düşersen, vazifeye atılmak için, içinde bulunacağın vaziyetin imkanı ve şeraitini düşünmeyeceksin! Bu imkan ve şerait, çok namussal bir mahiyette tezahür edebilir. İstiklal ve cumhuriyetine kastedecek düşmanlar, bütün dünyada emsal görülmemiş bir galbiyetin mümessili olabilirler. Cebren ve hile ile zâir vatanım, bütün kaleleri zaft edilmiş, bütün tersanelerine girmiş, bütün orduları dağıtılmış ve memleketin her köşesi bilfiil işgal edilmiş olabilir. Bütün bu şeraitten daha elim ve daha vahim olmak üzere, memleketin tahribinde, kıldara sahip olanlar gaflet ve dalalel ve hatta hyaneti içinde bulunabilirler. Hatta bu kıldar sahipleri şahsi menfaatlerini, milletimizin siyasi emelleriyle teahül edebilirler. Millet, fakr u zaruret içinde harap ve bîtap düşmüş olabilir.

Ey Türk İstikbalinin evladı! Şu, bu ahval ve şerait içinde dahi, vazifen; Türk İstiklal ve Cumhuriyetini kurtarmaktır! Muhtaç olduğun kudret, damarlarındaki asil kanda, mevcuttur!

*K. Atatürk*

**HAYATTA EN HAKİKİ MÜRŞİT İLİMDİR!**

## Okul / Kurum Bilgileri

<b>İL: BURDUR</b>		<b>İLÇE: MERKEZ</b>			
<b>Adres</b>	<b>Sakarya Mahallesi Sakarya Caddesi No:24 Merkez/Burdur</b>	<b>Coğrafi Konum</b>	<a href="https://www.google.com/maps/place/Sakarya+%C4%B0lkokulu/@37.7153894,30.2849248,310m/data=!3m1!1e3!4m5!3m4!1s0x0:0x9397213af91e03e!8m2!3d37.715063!4d30.285201">https://www.google.com/maps/place/Sakarya+%C4%B0lkokulu/@37.7153894,30.2849248,310m/data=!3m1!1e3!4m5!3m4!1s0x0:0x9397213af91e03e!8m2!3d37.715063!4d30.285201</a>		
<b>Telefon Numarası</b>	<b>02482331036</b>	<b>Faks Numarası</b>			
<b>e-Posta Adresi</b>	<b>97701@meb.k12.tr</b>	<b>Web sayfa adresi</b>	<a href="http://burdursakaryailkokulu.meb.k12.tr">http://burdursakaryailkokulu.meb.k12.tr</a>		
<b>Kurum Kodu</b>	<b>977016</b>	<b>Öğretim Şekli</b>	Tekli Öğretim		
<b>Okulun Isınma Şekli</b>	<b>Doğalgaz</b>	<b>Derslik Sayısı</b>	14		
		<b>Şube Sayısı</b>	11		
<b>Öğrenci Sayısı</b>	<b>Erkek</b>	<b>99</b>	<b>Öğretmen Sayısı</b>	<b>Kadın</b>	<b>8</b>
	<b>Kız</b>	<b>103</b>		<b>Erkek</b>	<b>7</b>
	<b>Toplam</b>	<b>202</b>		<b>Toplam</b>	<b>15</b>

## SUNUŞ

Geçmişten günümüze gelirken var olan yaratıcılığın getirdiği teknolojik ve sosyal anlamda gelişmişliğin ulaştığı hız, artık kaçınılmazları da önümüze sererek kendini göstermektedir. Güçlü ekonomik ve sosyal yapı, güçlü bir ülke olmanın ve tüm değişikliklerde dimdik ayakta durabilmenin kaçınılmazlığı da oldukça büyük önem taşımaktadır. Gelişen ve sürekliliği izlenebilen, bilgi ve planlama temellerine dayanan güçlü bir yaşam standardı ve ekonomik yapı; stratejik amaçlar, hedefler ve planlanmış zaman diliminde gerçekleşecek uygulama faaliyetleri ile (STRATEJİK PLAN) oluşabilmektedir.

Kalite kültürü oluşturmak için eğitim ve öğretim başta olmak üzere insan kaynakları ve kurumsallaşma, sosyal faaliyetler, alt yapı, toplumla ilişkiler ve kurumlar arası ilişkileri kapsayan 2024-2028 yılı stratejik planı hazırlanmıştır.

Büyük önder Atatürk'ü örnek alan bizler; Çağa uyum sağlamış, çağı yönlendiren gençler yetiştirmek için kurulan okulumuz, geleceğimiz teminatı olan öğrencilerimizi daha iyi imkânlarla yetiştirip, düşünce ufku ve yenilikçi ruhu açık Türkiye Cumhuriyetinin çitasını daha yükseklerle taşıyan bireyler olması için öğretmenleri ve idarecileriyle özverili bir şekilde tüm azmimizle çalışmaktayız.

Sakarya İlkokulu stratejik planlama çalışmasına önce durum tespiti, yani okulun SWOT analizi yapılarak başlanmıştır. SWOT analizi tüm idari personelin ve öğretmenlerin katılımıyla uzun süren bir çalışma sonucu ilk şeklini almış, varılan genel sonuçların sadeleştirilmesi ise Okul yönetimi ile öğretmenlerden den oluşan beş kişilik bir kurul tarafından yapılmıştır. Daha sonra SWOT sonuçlarına göre stratejik planlama aşamasına geçilmiştir. Bu süreçte okulun amaçları, hedefleri, hedeflere ulaşmak için gerekli stratejiler, eylem planı ve sonuçta başarı veya başarısızlığın göstergeleri ortaya konulmuştur.

Sakarya İlkokulu stratejik Planı (2024-2028)'de belirtilen amaç ve hedeflere ulaşmamızın Okulumuzun gelişme ve kurumsallaşma süreçlerine önemli katkılar sağlayacağına inanmaktayız.

**Gülizar GÜZEL**

**Okul Müdürü**

## İÇİNDEKİLER

Okul / Kurum Bilgileri .....	2
SUNUŞ.....	3
TABLolar VE ŞEKİLLER LİSTESİ.....	5
1.GİRİŞ VE STRATEJİK PLANIN HAZIRLIK SÜRECİ .....	7
1.1.Strateji Geliştirme Kurulu ve Stratejik Plan Ekibi .....	7
1.2. Planlama Süreci:.....	8
2.DURUM ANALİZİ.....	8
2.1.Kurumsal Tarihçe .....	9
2.2.Uygulanmakta Olan Stratejik Planın Değerlendirilmesi .....	11
2.3.Yasal Yükümlülükler ve Mevzuat Analizi.....	12
2.4. Üst Politika Belgeleri Analizi .....	15
2.5. Faaliyet Alanları ile Ürün/Hizmetlerin Belirlenmesi .....	20
2.6. Paydaş Analizi.....	21
2.6.1. Paydaş Görüş - Önerilerinin Alınması ve Değerlendirilmesi.....	24
2.7. Okul / Kurum İçi Analiz.....	28
2.7.1. Okul / Kurum Teşkilat Şeması .....	28
2.7.2. Kurum içi analiz .....	28
2.7.3. İnsan Kaynakları .....	30
2.7.4. Teknolojik Düzey .....	35
2.7.5. Mali Kaynaklar .....	36
2.7.6. İstatistikî Veriler.....	37
2.8. Çevre Analizi (PESTLE).....	39
2.9. GZFT Analizi .....	41
2.10. Tespit ve İhtiyaçların Belirlenmesi .....	43
3.GELECEĞE BAKIŞ .....	44

3.1.Misyonumuz.....	44
3.2.Vizyonumuz .....	44
3.3.Temel Değerlerimiz.....	44
4. AMAÇ, HEDEF VE PERFORMANS GÖSTERGESİ İLE STRATEJİLERİN BELİRLENMESİ	45
5. MALİYETLENDİRME .....	54
6. İZLEME VE DEĞERLENDİRME .....	57
İMZA SİRKÜSÜ.....	58

## **TABLolar VE ŞEKİLLER LİSTESİ**

<i>Tablo 1:Strateji Geliştirme Kurulu ve Stratejik Plan Ekibi Tablosu.....</i>	8
<i>Tablo 2: Yasal Yükümlülükler.....</i>	12
<i>Tablo 3:Üst Politika Belgeleri .....</i>	15
<i>Tablo 4: Tablo 4:Üst Politika Belgeleri Analizi .....</i>	16
<i>Tablo 5:Faaliyet Alanlar/Ürün ve Hizmetler Tablosu .....</i>	21
<i>Tablo 6:Paydaş sınıflandırma ve etki / önem matrisi .....</i>	24
<i>Tablo 7:Öğrenci Memnuniyet Anket Sonuçları .....</i>	25
<i>Tablo 8:Öğretmen Memnuniyet Anket Sonuçları .....</i>	26
<i>Tablo 9:Veli Memnuniyet Anket Sonuçları .....</i>	28
<i>Tablo 10:Sınıflara ve cinsiyete göre öğrenci sayıları .....</i>	31
<i>Tablo 11:Yabancı uyruklu öğrenci sayısı .....</i>	31
<i>Tablo 12:Kaynaştırma öğrencileri sayısı .....</i>	31
<i>Tablo 13: Öğrenci devamsızlık verileri .....</i>	32
<i>Tablo 14: Çalışanların Eğitim Düzeyi ve Cinsiyetine Göre Dağılımı .....</i>	33
<i>Tablo 15: İdari Personelin Hizmet Süresine İlişkin Bilgiler .....</i>	33
<i>Tablo 16: Öğretmenlerin Hizmet Süreleri .....</i>	34
<i>Tablo 17: Yönetici ve öğretmenlerin katıldıkları hizmet içi eğitim faaliyeti sayısı .....</i>	34
<i>Tablo 18: Okul / kurum norm ve ihtiyaç durumu .....</i>	35
<i>Tablo 19: Okul/Kurumda Oluşan Öğretmen Sirkülasyon Durumu .....</i>	35
<i>Tablo 20: Okul/Kurumda Oluşan Yönetici Sirkülasyon Durumu .....</i>	35

<i>Tablo 21: Kurumdaki Mevcut Hizmetli/ Memur/ Yardımcı Personel Sayısı</i> .....	36
<i>Tablo 22: Okul/kurum Rehberlik Hizmetleri</i> .....	36
<i>Tablo 23: Teknolojik Araç-Gereç Durumu</i> .....	37
<i>Tablo 24: Fiziki Mekân Durumu</i> .....	38
<i>Tablo 25: Gelir-Gider Tablosu (2023 yılı)</i> .....	39
<i>Tablo 26: Kaynak Tablosu</i> .....	40
<i>Tablo 27: Yıllara göre öğrenci sayısı</i> .....	40
<i>Tablo 28: Yıllara göre sınıf tekrar yapan öğrenci sayısı</i> .....	40
<i>Tablo 29: Okulda Kurulan Kulüpler</i> .....	39
<i>Tablo 30: Kurumda Gerçekleştirilen Faaliyet Sayıları</i> .....	41
<i>Tablo 31: Lisanslı öğrenci sayısı</i> .....	42
<i>Tablo 32: PESTLE Tablosu</i> .....	41
<i>Tablo 33: GZFT Listesi</i> .....	44
<i>Tablo 34: Tespit ve İhtiyaçlar Tablosu</i> .....	46
<i>Tablo 35: Amaç ve Hedefler Tablosu</i> .....	50
<i>Tablo 36: Tahmini Maliyetler Tablosu</i> .....	64
<i>Şekil 1: Okul / kurum Teşkilat Şeması</i> .....	28

## 1.GİRİŞ VE STRATEJİK PLANIN HAZIRLIK SÜRECİ

2024-2028 dönemi Stratejik planlama sürecinin belirli bir zaman dilimi içerisinde tamamlanması ve kaynakların etkin kullanımı amacıyla, ekibimiz tarafından Sakarya İlkokulu Müdürlüğü Strateji Geliştirme Kurulu ve Stratejik Plan Ekibi birimini koordinasyonu doğrultusunda çalışmalar başlatılmıştır. Stratejik planlama hazırlık süreci katılımçılık ilkesi çerçevesinde kararlar üst kurulla yapılan toplantılarla alınmıştır. Toplantılara üst kurulun yanında öğretmen ve personellerin katılımıyla gerçekleştirilmiştir

### 1.1.Strateji Geliştirme Kurulu ve Stratejik Plan Ekibi

**Strateji Geliştirme Kurulu:** Okul müdürünün başkanlığında, bir okul müdür yardımcısı, bir öğretmen ve okul/aile birliği başkanı ile bir yönetim kurulu üyesi olmak üzere 5 kişiden oluşan üst kurul kurulur.

**Stratejik Plan Ekibi:** Okul müdürü tarafından görevlendirilen ve üst kurul üyesi olmayan müdür yardımcısı başkanlığında, belirlenen öğretmenler ve gönüllü velilerden oluşur.

*Tablo 1:Strateji Geliştirme Kurulu ve Stratejik Plan Ekibi Tablosu*

Strateji Geliştirme Kurulu Bilgileri		Stratejik Plan Ekibi Bilgileri	
Adı Soyadı	Ünvanı	Adı Soyadı	Ünvanı
Gülizar GÜZEL	Okul Müdürü	Eyup GÖRGÜLÜER	Müdür Yardımcısı
Eyup GÖRGÜLÜER	Müdür Yardımcısı	İbrahim ÖZEN	Öğretmen
İbrahim KARİP	Öğretmen	Yasemin ŞEVİK	Öğretmen
Seda AYDIN	Okul Aile Birliği Başkanı	Beyza ÖZKÜTÜK	Öğretmen
Ayşe TORTOP KOYAK	Yönetim Kurulu Üyesi	Havva GÜLLÜ	Öğretmen



## 1.2. Planlama Süreci:

Vali Dr. Süleyman Oğuz İlkokulu stratejik planlama çalışmasına önce durum tespiti, yani okulun SWOT analizi yapılarak başlanmıştır. SWOT analizi tüm idari personelin ve öğretmenlerin katılımıyla uzun süren bir çalışma sonucu ilk şeklini almış, varılan genel sonuçların sadeleştirilmesi ise Okul yönetimi ile öğretmenlerden oluşan beş kişilik bir kurul tarafından yapılmıştır. Daha sonra SWOT sonuçlarına göre stratejik planlama aşamasına geçilmiştir. Bu süreçte okulun amaçları, hedefleri, hedeflere ulaşmak için gerekli stratejiler, eylem planı ve sonuçta başarı veya başarısızlığın göstergeleri ortaya konulmuştur.

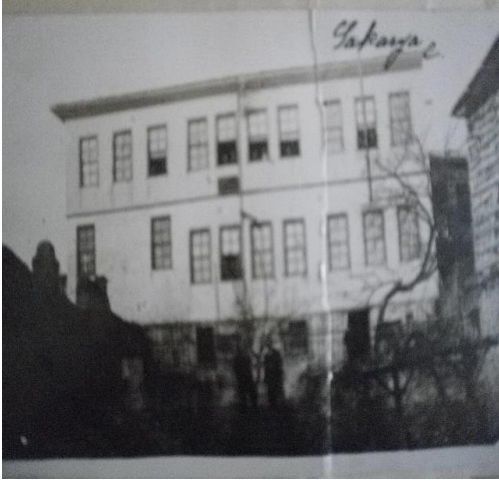
## 2.DURUM ANALİZİ

Stratejik planlama sürecinin ilk adımı olan durum analizi, okulumuzun/kurumumuzun “neredeyiz?” sorusuna cevap vermektedir. Okulumuzun geleceğe yönelik amaç, hedef ve stratejiler geliştirebilmesi için öncelikle mevcut durumda hangi kaynaklara sahip olduğu ya da hangi yönlerinin eksik olduğu ayrıca, okulumuzun/kurumumuzun kontrolü dışındaki olumlu ya da olumsuz gelişmelerin neler olduğu değerlendirilmiştir. Durum analizi bölümünde, aşağıdaki hususlarla ilgili analiz ve değerlendirmeler yapılmıştır;

- Kurumsal tarihçe
- Uygulanmakta olan planın değerlendirilmesi
- Mevzuat analizi
- Üst politika belgelerinin analizi
- Faaliyet alanları ile ürün ve hizmetlerin belirlenmesi
- Paydaş analizi
- Kuruluş içi analiz
- Dış çevre analizi (Politik, ekonomik, sosyal, teknolojik, yasal ve çevresel analiz)
- Güçlü ve zayıf yönler ile fırsatlar ve tehditler (GZFT) analizi
- Tespit ve ihtiyaçların belirlenmesi

2024-2028 Stratejik Planımızda 3 tema altında toplam 6 hedef, 17 performans göstergesi ve bu göstergelere ulaşmak için toplam 17 strateji bulunmaktadır.

## 2.1.Kurumsal Tarihçe



*1948 YILI SAKARYA İLKOKULU*



*2019 YILI SAKARYA İLKOKULU*

Sakarya İlkokulunun tarihi 1900 yılların öncesine dayanır. Bu durumu ile ilimizin en eski ilkokulu(Turan ortaokulundan sonra) olarak bilinmektedir. Evkâf Müdürlüğü'nün yazılarından da anlaşılacağı gibi çatısız toprak dam bir kiliseden çevrilerek; sağ tarafta Mescid-i Osman, sol tarafta Muallim Sıbyan Höceresi gibi esaslı bölmeler yapılarak bir maarif yuvası haline getirilmiştir. Hocaoğlu Sıbyan Mektebi, diye anılmaya başlayan ve Evkaf'a ait olan mektep, 1903 yılında yeniden yapılmıştır. Bu sıralarda mektebin muallimi, Konyalı Mustafa Efendi olduğu için "Konyalı Mektebi" diye anılmaya başlanmıştır.

1914 yılındaki depremde yıkılan mektebin yerine, filizlenmeye başlayan Türk milliyetçiliği görüşüyle, Türk stili ve mimarî tarzında yeniden yapılanmıştır.1917 yılında, değişiklikler yapılarak Rehber-i İltizam adıyla eğitim öğretim yapan ortaokul seviyeli bir mektep hâlini almıştır.

Kurtuluş Savaşı'ndan sonra okulun bulunduğu "Yoğurtçu Mahallesi" Türk kahramanlık destanlarından, Sakarya Savaşı'nın şerefli adının verilmesi sebebiyle okulun adı da 1925 yılında "SAKARYA" olarak değiştirilmiş ve okulun bahçesi güney yönünden biraz genişletilmiştir.

1959-1960 Öğretim Yılına beş sınıflı olarak eğitim ve öğretime geçmiştir. Her yıl bir şube fazlaştığı ve dersanelerde yetişmediği için 1960-1961 Öğretim Yılında çift öğretime geçilmek zorunda kalmıştır.

1963-1964 Öğretim Yılında okulun kadrosu bir müdür, on öğretmen ve on şube hâline gelmiştir.

Okulun ahşap olması ve yenilenmesi gerekliliği nedeniyle 1964 yılında "Sakarya ilkokulu" yaptırma ve yaşatma derneği kurulmuş, dernek okulun batısındaki dört evi satın alarak yerini genişletmiştir.

13 Eylül 1968 yılında yapılan törenle dört katlı, on iki sınıflı, kütüphane, işlik, 300 kişilik salonu bulunan bugünkü binanın temeli atılmıştır. Okul 1970-1971 eğitim öğretim yılında bütün katları ile hizmete girmiştir. Mayıs 1971 yılında ilimizde yaşanan depremde birkaç bölme duvar yıkılması dışında önemli bir hasar almamıştır. Ancak bacadan düşen tuğla neticesinde 1 öğrenci vefat etmiştir.

1996-1997 eğitim öğretim yılında okulumuz sekiz yıllık kesintisiz eğitime geçmiştir.

2006-2007 eğitim öğretim yılında depreme karşı güçlendirme yapılmıştır.

2018-2019 Eğitim Öğretim yılı başında mantolama, pencereler,, yangın sistemleri ,elektrik panosu vb. iyileştirme çalışmaları yanında Z-Kütüphane yapılmıştır.

2013-2014 eğitim öğretim yılında 4 yıllık ilkokula dönüştürülmüş, halen 1 müdür, 1 müdür yardımcısı, 15 öğretmen, 2 hizmetli, 2 İş Kur TYP Çalışanı ile hizmet vermektedir.

## 2.2.Uygulanmakta Olan Stratejik Planın Değerlendirilmesi

### AMAÇ-1

Kayıt bölgesindeki öğrencilerden okula kayıt yaptıranların oranında %100 lük oran korunmuş.

İlkokul birinci sınıf öğrencilerinden en az bir yıl okul öncesi eğitim almış olanların oranı %88'den %92'ye çıkmış ve hedefe % 90 oranında ulaşılmıştır.

Okula yeni başlayan öğrencilerden oryantasyon eğitimine katılanların oranı %80'den %90'ye çıkmış ve hedefe %85 oranında ulaşılmıştır.

Bir eğitim ve öğretim döneminde 20 gün ve üzeri devamsızlık yapan öğrenci oranı %5'den %1'ye düşmüş ve hedefe % 100 oranında ulaşılmıştır.

Bir eğitim ve öğretim döneminde 20 gün ve üzeri devamsızlık yapan yabancı öğrenci oranı %7'den %1'ye düşmüş ve hedefe % 100 oranında ulaşılmıştır.

Halak Eğitim Bünyesinde Hayat Boyu öğrenme kapsamında açılan kurslara katılan kişi sayısı 15'den 25'e çıkmış ve hedefe % 100 oranında ulaşılmıştır

### AMAÇ-2

Öğrenci başına düşen kitap okuma sayısı 16'den 20'e çıkmış ve hedefe %95 oranında ulaşılmıştır.

Sanat, bilim, kültür ve spor alanlarında en az bir faaliyete katılan öğrenci oranı %8'den %10 çıkmış ve hedefe % 50 oranında ulaşılmıştır

Şube başına yapılan veli toplantı sayısı 2'den 3'e çıkmış ve hedefe % 100 oranında ulaşılmıştır

Rehberlik servisinde yapılan seminer, toplantı v.b faaliyet sayısı. 5'ten 6'ya çıkmış ve hedefe % 50 oranında ulaşılmıştır

Rehberlik servisinde yapılan seminer, toplantı v.b faaliyetlere katılan veli oranı %20'den %22'ye çıkmış ve hedefe % 20 oranında ulaşılmıştır

Rehberlik servisinde yapılan seminer, toplantı v.b faaliyetlere katılan öğrenci oranı %80'den %100'ye çıkmış ve hedefe % 100 oranında ulaşılmıştır

### AMAÇ-3

Öğretmenin hizmet içi eğitim alma oranı %85'den %98'ye çıkmış ve hedefe % 100 oranında ulaşılmıştır

Okulun donatım ihtiyaçlarının karşılanma oranı okul binamızın yıkılması nedeniyle hedefe ulaşılmamıştır.

Paydaş memnuniyet oranı %85'den %90'ye çıkmış ve hedefe % 80 oranında ulaşılmıştır

Öğretmen Devamsızlık oranı %13'den %5'ye çıkmış ve hedefe % 75 oranında ulaşılmıştır

## 2.3.Yasal Yükümlülükler ve Mevzuat Analizi

*Tablo 2: Yasal Yükümlülükler*

YASAL YÜKÜMLÜLÜKLER	DAYANAK (KANUN, YÖNETMELİK, GENELGE, YÖNERGE)
Atama	657 Sayılı Devlet Memurları Kanunu
	Milli Eğitim Bakanlığına Bağlı Okul ve Kurumların Yönetici ve Öğretmenlerinin Norm Kadrolarına İlişkin Yönetmelik
	Milli Eğitim Bakanlığı Eğitim Kurumları Yöneticilerinin Atama ve Yer Değiştirmelerine İlişkin Yönetmelik
	Milli Eğitim Bakanlığı Öğretmenlerinin Atama ve Yer Değiştirme Yönetmeliği
Ödül, Disiplin	Devlet Memurları Kanunu
	6528 Sayılı Milli Eğitim Temel Kanunu İle Bazı Kanun ve Kanun Hükmünde Kararnamelerde Değişiklik Yapılmasına Dair Kanun

	Millî Eğitim Bakanlığı Personeline Başarı, Üstün Başarı ve Ödül Verilmesine Dair Yönerge
	Millî Eğitim Bakanlığı Disiplin Amirleri Yönetmeliği
<b>Okul Yönetimi</b>	1739 Sayılı Millî Eğitim Temel Kanunu
	Millî Eğitim Bakanlığı İlköğretim Kurumları Yönetmeliği
	Millî Eğitim Bakanlığı Özel Eğitim Kurumları Yönetmeliği
	Millî Eğitim Bakanlığı Okul Aile Birliği Yönetmeliği
	Millî Eğitim Bakanlığı Eğitim Bölgeleri ve Eğitim Kurulları Yönergesi
	MEB Yönetici ve Öğretmenlerin Ders ve Ek Ders Saatlerine İlişkin Karar
	Taşınır Mal Yönetmeliği
<b>Eğitim-Öğretim</b>	Anayasa
	1739 Sayılı Millî Eğitim Temel Kanunu
	222 Sayılı İlköğretim ve Eğitim Kanunu
	6287 Sayılı İlköğretim ve Eğitim Kanunu ile Bazı Kanunlarda Değişiklik Yapılmasına Dair Kanun
	Millî Eğitim Bakanlığı İlköğretim Kurumları Yönetmeliği
	Millî Eğitim Bakanlığı Okul Öncesi Eğitim ve İlköğretim Kurumları Yönetmeliğinde Değişiklik Yapılmasına Dair Yönetmelik
	Millî Eğitim Bakanlığı Özel Eğitim Kurumları Yönetmeliği
	Millî Eğitim Bakanlığı Öğrencilerin Ders Dışı Eğitim ve Öğretim Faaliyetleri Hakkında Yönetmelik
	Millî Eğitim Bakanlığı Destekleme ve Yetiştirme Kursları Yönergesi
	Millî Eğitim Bakanlığı İlkokullarda Yetiştirme Programı Yönergesi
	Millî Eğitim Bakanlığı Eğitim Öğretim Çalışmalarının Planlı Yürütülmesine İlişkin Yönerge
	Millî Eğitim Bakanlığı Ders Kitapları ve Eğitim Araçları Yönetmeliği
	Millî Eğitim Bakanlığı Personel İzin Yönergesi

<b>Personel İşleri</b>	Devlet Memurları Tedavi ve Cenaze Giderleri Yönetmeliği
	Kamu Kurum ve Kuruluşlarında Çalışan Personelin Kılık Kıyafet Yönetmeliği
	Memurların Hastalık Raporlarını Verecek Hekim ve Sağlık Kurulları Hakkındaki Yönetmelik
	Milli Eğitim Bakanlığı Personeli Görevde Yükseltme ve Unvan Değişikliği Yönetmeliği
	Öğretmenlik Kariyer Basamaklarında Yükseltme Yönetmeliği
<b>Mühür, Yazışma, Arşiv</b>	Resmi Mühür Yönetmeliği
	Resmi Yazışmalarda Uygulanacak Usul ve Esaslar Hakkındaki Yönetmelik
	Milli Eğitim Bakanlığı Evrak Yönergesi
	Milli Eğitim Bakanlığı Arşiv Hizmetleri Yönetmeliği
<b>Rehberlik ve Sosyal Etkinlikler</b>	Milli Eğitim Bakanlığı Rehberlik ve Psikolojik Danışma Hizmetleri Yönetmeliği
	Okul Spor Kulüpleri Yönetmeliği
	Milli Eğitim Bakanlığı İlköğretim ve Ortaöğretim Sosyal Etkinlikler Yönetmeliği
	Milli Eğitim Bakanlığı Bayrak Törenleri Yönergesi
<b>Öğrenci İşleri</b>	Milli Eğitim Bakanlığı İlköğretim Kurumları Yönetmeliği
	Milli Eğitim Bakanlığı Demokrasi Eğitimi ve Okul Meclisleri Yönergesi
	Okul Servis Araçları Hizmet Yönetmeliği
<b>İsim ve Tanıtım</b>	Milli Eğitim Bakanlığı Kurum Tanıtım Yönetmeliği
	Milli Eğitim Bakanlığına Bağlı Kurumlara Ait Açma, Kapatma ve Ad Verme Yönetmeliği
<b>Sivil Savunma</b>	Sabotajlara Karşı Koruma Yönetmeliği
	Binaların Yangından Korunması Hakkındaki Yönetmelik
	Daire ve Müesseseler İçin Sivil Savunma İşleri Kılavuzu

## 2.4. Üst Politika Belgeleri Analizi

Tablo 3:Üst Politika Belgeleri

Temel Üst Politika Belgeleri	Sektörel ve Tematik Strateji Belgeleri
<ul style="list-style-type: none"><li>✓ Kalkınma Planları</li><li>✓ Orta Vadeli Programlar</li><li>✓ Orta Vadeli Mali Planlar</li><li>✓ Cumhurbaşkanlığı Yıllık Programları</li><li>✓ MEB 2024-2028 Stratejik Planı</li><li>✓ Burdur İl MEM 2024-2028 Stratejik Planı</li><li>✓ Sakarya İlkokulu 2019/2023 Stratejik Planı</li><li>✓ Milli Eğitim Şura Kararları</li></ul>	<ul style="list-style-type: none"><li>✓ Öğretmen Strateji Belgesi</li><li>✓ İklim Değişikliği Eylem Planı</li><li>✓ Kadının Güçlenmesi Strateji Belgesi ve Eylem Planı</li><li>✓ Su Verimliliği Strateji Belgesi ve Eylem Planı</li><li>✓ Ulusal Deprem Stratejisi ve Eylem Planı</li><li>✓ Ulusal Genç İstihdam Stratejisi ve Eylem Planı</li><li>✓ Ulusal Enerji Verimliliği Eylem Planı</li><li>✓ Ulusal Girişimcilik Stratejisi ve Eylem Planı</li><li>✓ 2023-2028 Türkiye Çocuk Hakları Strateji Belgesi ve Eylem Planı</li><li>✓ Diğer Kamu Kurumlarının Stratejik Planları</li></ul>

Tablo 4: Tablo 4:Üst Politika Belgeleri Analizi

Üst Politika Belgesi	İlgili Bölüm/Referans	Verilen Görev/İhtiyaçlar
	Yurt İçi Tasarruflar	350.2, 352.3 Sayılı Tedbir Maddeleri
	Mali Piyasalar	379.2 Sayılı Tedbir Maddesi
	İmalat Sanayii	432.1, 432.3 Sayılı Tedbir Maddeleri
	Otomotiv	473.1 Sayılı Tedbir Maddesi



<b>On İkinci Kalkınma Planı</b>	Turizm	525.3, 525.4 Sayılı Tedbir Maddeleri
	Girişimcilik ve Kobi'ler	559.2, 559.3, Sayılı Tedbir Maddeleri
	Fikrî Mülkiyet Hakları	565.5, 565.6, 565.7 Sayılı Tedbir Maddeleri
	Ticaretin ve Tüketicinin	621.8 Sayılı Tedbir Maddesi
	Eğitim	658, 659, 660 Sayılı Amaç Maddeleri ve Bunlara Bağlı Politika ile Tedbir Maddeleri
	Çocuk	731.2, 731.3, 731.4, 731.5, 731.6, 732.1, 732.3, 732.5,
	Gençlik	746.1, 746.2, 746.6, 747.1, 747.2, 748.6 Sayılı
	Engelli Hizmetleri	758.1, 758.2, 758.3, 758.4, 758.5 Sayılı Tedbir
	Sosyal Hizmetler, Sosyal Yardımlar ve Yoksullukla	773.1, 774.1 Sayılı Tedbir Maddeleri
	Gelir Dağılımı	777.4 Sayılı Tedbir Maddesi
	Kültür ve Sanat	783.1, 783.2, 783.5, 785.1, 785.2, 785.3, 785.5, 789.1, 789.2, 790.4, 793.2 Sayılı Tedbir
	Spor	796.1, 796.2, 796.3, 798.3, 799.1, 799.2, 799.3
	Nüfus ve Yaşlanma	804.1, 809.1 Sayılı Tedbir Maddeleri
	Üluslararası Göç	815.4, 816.1 Sayılı Tedbir Maddeleri
	Yurt Dışında Yaşayan	819.1, 819.2, 819.3, 820.7 Sayılı Tedbir
	Afet Yönetimi	830.7, 831.3, 832.1, 832.4, 833.6, 839.1, 839.3,
	Sivil Toplum	940.3 Sayılı Tedbir Maddesi
	Kamuda Stratejik Yönetim	942.1, 943.1, 943.2, 943.4, 943.5 Sayılı Tedbir
	Kalkınma İçin Uluslararası	970.1, 970.6, 972.6, 973.2, 973.3, 973.4 Sayılı
	İstihdam	12 Sayılı Tedbir Maddesi

## Üst Politika

Belgesi

İlgili Bölüm/Referans

Verilen  
Görev/İhtiyaçlar

<b>Orta Vadeli Program (2024-2026)</b>	Programda Bakanlığımıza bağlı olarak Müdürlüğümüzü ilgilendiren on dokuz (19) politika ve tedbir ile Öncelikli Reform Alanlarına Yönelik on (10) düzenleme yer almaktadır.	
	Ödemeler Dengesi	1 Tedbir
	Finansal İstikrar	1 Tedbir
	Afet Yönetimi	1 Tedbir
	Dijital Dönüşüm	4 Tedbir
	Hizmet İhracatının Desteklenmesi	1 Tedbir
	Ne Eğitimde Ne İstihdamda Olan Gençlerin ve Kadınların Eğitime ve İstihdama Katılımı	3 Tedbir
	Yükseköğretimde ve Meslekî ve Teknik Eğitimde Özel Sektör Odaklı Dönüşüm	2 Tedbir
	Kamu Cari Harcamalarında Rasyonelleşme	2 Tedbir
	Afetlere Duyarlı Bütünleşik Mekansal Planlama	1 Tedbir
	İklim Değişikliği Mevzuatı, Emisyon Ticaret Sistemi, Sınırdaki Karbon Düzenlemesi Mekanizmasına Uyum	1 Tedbir
Yurt İçi Tasarruflar	350.2, 352.3 Sayılı Tedbir Maddeleri	
Mali Piyasalar	379.2 Sayılı Tedbir Maddesi	
İmalat Sanayii	432.1 Sayılı Tedbir Maddesi	
Otomotiv	473.1 Sayılı Tedbir Maddesi	
Turizm	525.3, 525.4 Sayılı Tedbir Maddeleri	
Girişimcilik ve KOBİ'ler	559.2, 559.3 Sayılı Tedbir Maddeleri	

<b>Cumhurbaşkanlığı 2024 Yıllık Programı</b>	Fikri Mülkiyet Hakları	565.6, 565.7 Sayılı Tedbir Maddeleri
	Eğitim	661.1, 661.4, P. 661, P. 662, P. 663,
		P.664, P.665, P.666, P.667, P.668,
		P.670, P.672, P.675, P.676, P.678,
		P.680, P.681 Sayılı Politika ve Tedbir
		Maddeleri
	Çocuk	P.732, 731.2, 731.3, 731.4, 733.1, 733.2, 734.4, 735.8, 739.3, 739.4, 740.4, 742.4, 744.1 Sayılı Politika ve
	Gençlik	746.1, 746.2, 746.6, 747.1, 747.2
	Engelli Hizmetleri	758.1, 758.2, 758.3 Sayılı
	Kültür ve Sanat	783.1, 785.1, 785.2, 789.1
		Sayılı Tedbir Maddeleri
Uluslararası Göç	816.1 Sayılı Tedbir Maddesi	
Yurt Dışında Yaşayan Türkler	819.1, 819.2, 819.3 Sayılı Tedbir Maddeleri	
Kalkınma İçin Uluslararası İş Birliği	970.1, 972.6, 973.3 Sayılı Tedbir Maddeleri	

Üst Politika Belgesi	İlgili Bölüm/Referan	Verilen Görev/İhtiyaçlar
<b>Burdur İl Millî Eğitim Müdürlüğü</b>	AMAÇ 1-HEDEF 1.1.	Temel eğitimde fırsat eşitliğini sağlayarak eğitime erişimi artırmaya yönelik iyileşmeler hayata geçirilecektir.

<b>2024-2028</b> <b>Stratejik Planı</b>	AMAÇ 1-HEDEF 1.3.	Temel eğitimde bilimsel,sosyal,sportif,kültürel,sanatsal ve toplumsal hizmet gibi alanlarda etkinliklere katılım oranı artırılacak ve sürekli öğrenmeye teşvik etmek amacıyla öğrencilere okuma kültürü kazandırılacak.
	AMAÇ 1-HEDEF 1.4.	İlkokulu ve ortaokulda öğrenme kayıplarını azaltmaya yönelik destekleyici mekanizmalar güçlendirilecek.
	AMAÇ 4-HEDEF 4.1.	Öğrencilerin bireysel özelliklerine ve öğrenme ihtiyaçlarına uygun fiziksel ve beşeri iyileştirmeler sağlanarak eğitime erişimleri artırılacak.
	AMAÇ 4-HEDEF 4.2.	Özel eğitim ihtiyacı olan öğrencilerin kendi ilgi ve yetenekleri doğrultusunda sosyal ve akademik gelişimleri desteklenecek.
	AMAÇ 4-HEDEF 4.3.	Akademik,sosyal,duygusal ve mesleki gelişim alanlarında sunulan rehberlik hizmetleri desteklenecek.
	AMAÇ 5-HEDEF 5.1.	Teknolojinin eğitim sistemine daha fazla uyarlanması amacıyla dijital içeriklerin kullanımını artırılacak ve dijital öğretmen yeterlikleri doğrultusunda öğretmenlerin dijital becerileri geliştirilecek.
	AMAÇ 5-HEDEF 5.2.	Sürdürülebilir kalkınma hedeflerine uygun bir yaklaşımla çevre iklim değişikliği konusunda farkındalığın artması sağlanacaktır.

## 2.5. Faaliyet Alanları ile Ürün/Hizmetlerin Belirlenmesi

Bu bölümde mevzuat analizi çıktıları dolayısıyla görev ve sorumluluklar dikkate alınarak okul/kurumun sunduğu temel ürün ve hizmetler verilmiştir. Belirlenen ürün ve hizmetler Tablo 5'te gösterilmiştir.

*Tablo 5: Faaliyet Alanları/Ürün ve Hizmetler Tablosu*

Faaliyet Alanı	Ürün/Hizmetler
<b>Öğretim-Eğitim Faaliyetleri</b>	Öğrenci İşleri Kayıt-nakil işleri Devam-devamsızlık Sınıf geçme Sınav hizmetleri Staj işlemleri
<b>Rehberlik Faaliyetleri</b>	Öğrencilere rehberlik yapmak Velilere rehberlik etmek Rehberlik faaliyetlerini yürütmek
<b>Sosyal Faaliyetler</b>	Öğrenci kulüp çalışmaları Okul kermesi İl içi tarihi,kültürel ve sosyal geziler.
<b>Sportif Faaliyetler</b>	Okul futbol/ basketbol/ voleybol turnuvaları Okul içi sportif yarışmalar. Geleneksel çocuk oyunlar turnuvaları.

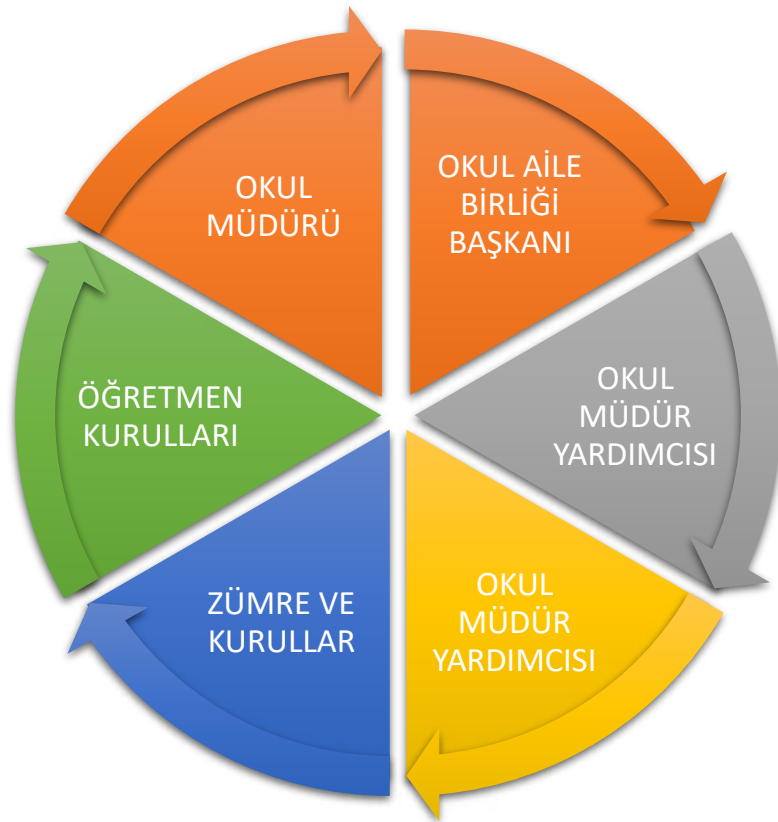
<b>Bilimsel, Kültürel ve Sanatsal Faaliyetler</b>	Resim sergisi TEKNOFEST yarışmalarına yönelik faaliyetler Belirli Gün ve Haftaların kutlanması
<b>İnsan Kaynakları Faaliyetleri (Mesleki Gelişim Faaliyetleri, Personel Etkinlikleri...)</b>	Norm kadro iş ve işlemlerini yürütmek Özlük Dosyalarının Muhafazasını sağlamak Özlük ve emeklilik iş ve işlemlerini yürütmek Disiplin ve Ödül işlemlerinin uygulamalarını yapmak
<b>Okul- Aile Birliği Faaliyetleri</b>	Okul yönetimi ile işbirliği yaparak okulun fiziki donanım ihtiyaçlarının sağlanması Okulun ihtiyaçlarına yönelik bağış işlemlerinin takip edilmesi.
<b>Öğrencilere Yönelik Faaliyetler</b>	Okuma kültürünün yaygınlaştırılması çalışmaları Destek eğitim odası faaliyetleri İlkokullarda Yetiştirme Programı (İYEP)
<b>Ölçme Değerlendirme Faaliyetleri</b>	Ölçme ve değerlendirme iş ve işlemlerini iş birliği içerisinde yürütmek. Sınavların uygulanması ile ilgili organizasyonu yapmak ve sınav güvenliğini sağlamak. Ders notlarının zamanında girilmesini sağlamak.
<b>Öğrenme Ortamlarına Yönelik Faaliyetler</b>	Kodlama atölyesi çalışmaları Akıl ve Zeka Oyunları atölyesi çalışmaları Okul kütüphanesinin zenginleştirilmesi ve aktif kullanımını sağlamak.
<b>Ders Dışı Faaliyetler</b>	Okul kermesi Okul gezileri Okul dışı öğrenme faaliyetleri

## 2.6. Paydaş Analizi

Stratejik planlama ve kalite yönetiminin temel unsurlarından birisi katılımcılıktır. Stratejik planın sahiplenilmesi ve uygulamanın etkinliğini artırmak amacıyla okulumuzun / kurumumuzun etkileşim içinde olduğu paydaşların görüşleri dikkate alınmıştır. Paydaşlar, idarenin ürün ve hizmetleriyle ilgisi olan, idareden doğrudan veya dolaylı, olumlu ya da olumsuz yönde etkilenen veya idareyi etkileyen kişi, grup veya kurumlardır. Paydaşlar iç paydaşlar ve dış paydaşlar olarak sınıflandırılır.

İç paydaşlar, okul/kurumda gerçekleşen her faaliyetten doğrudan etkilenen veya bir faaliyeti ilerletme/yavaşlatma etkisine sahip olanlardır. Okul/kurumun bir parçası olan bireyleri ifade eder. Okul/kurum müdürü, müdür yardımcıları, öğretmenler, öğrenciler, destek personeli ve okul aile birliği üyeleri iç paydaşlarımızdır.

Dış paydaşlar, okul/kurumun bir parçası olmayan ancak okulda gerçekleşen her faaliyetten dolaylı olarak etkilenen, bağlı/ilişkili/ilgili kişi, grup ya da kurumları ifade eder. Veliler, il ve ilçe millî eğitim müdürlükleri, valilik, kamu kurum ve kuruluşları, muhtarlar, sivil toplum ve özel sektör kuruluşları vb. dış paydaşlarımızdır.



*Tablo 6:Paydaş sınıflandırma ve etki / önem matrisi*

Paydaş Adı	İç Paydaş	Dış Paydaş	Etki Derecesi	Önem Derecesi
Burdur Valiliği		√	5	5
İl/ İlçe Milli Eğitim Müdürlüğü İdare ve Personelleri		√	5	5
Öğretmenler	√		5	5
Öğrenciler	√		5	5
Veliler		√	5	5
Okul Müdürlükleri	√		5	5
Rehberlik ve Araştırma Merkezi		√	3	5
Osmaniye Belediyesi		√	4	4
Gençlik Hizmetleri ve Spor İlçe Müdürlüğü		√	3	3
İl Sağlık Müdürlüğü		√	3	3
Aile ve Sosyal Politikalar İl / İlçe Müdürlüğü		√	3	3
Burdur Devlet Hastanesi		√	3	3
Mahalle Muhtarlığı		√	4	4
Özel Eğitim ve Rehabilitasyon Merkezleri		√	3	3
Hayırseverler		√	4	4
Eğitim sendikaları		√	3	3
Medya		√	2	2
İl Emniyet Müdürlüğü		√	4	4
İl Müftülüğü		√	4	4

Önem Derecesi: 1, 2, 3 gözet; 4,5 birlikte çalış

Etki Derecesi: 1, 2, 3 İzle; 4, 5 bilgilendir



Önceliđi: 5=Tam; 4=Çok; 3=Orta; 2=Az; 1=Hiç

### 2.6.1. Paydaş Görüş - Önerilerinin Alınması ve Deđerlendirilmesi

Sakarya İlkokulu olarak öđrenci, öđretmen ve personellere memnuniyet anketleri gönderilerek ilgili paydaşlarımızın durum tespit çalışmasında yer almaları istenmiştir. Böylece Sakarya İlkokulu'nun durum tespitinde bütün bađlı birimlerin ortak katılımı doğrultusunda paydaşlarımızın görüş ve beklentileri yapılan anketlerle tespit edilmiştir. Paydaş anketi okul çalışanları ve öđrencilere uygulanmıştır. Ankete 164 öđrenci, 158 veli, 15 öđretmen olmak üzere toplam 337 kiři katılmıştır.

*Tablo 7:Öđrenci Memnuniyet Anket Sonuçları*

ÖĐRENCİ MEMNUNİYET ANKETİ		MEMNUNİYET ANKETİ SONUCU	
SIRA NO	GÖSTERGELER	SONUÇ	%
1	İhtiyaç duyduğumda okul çalışanlarıyla rahatlıkla görüşebiliyorum.	5	100
2	Okul müdürü ile ihtiyaç duyduğumda rahatlıkla konuşabiliyorum.	4,59	91,86
3	Okulun rehberlik servisinden yeterince yararlanabiliyorum.	3,80	75,93
4	Okula ilettiğimiz öneri ve isteklerimiz dikkate alınır.	4,57	91,43
5	Okulda kendimi güvende hissediyorum.	4,44	88,83
6	Okulda öđrencilerle ilgili alınan kararlarda bizlerin	4,35	86,93

	görüşleri alınır.		
7	Öğretmenler yeniliğe açık olarak derslerin işlenişinde çeşitli yöntemler kullanmaktadır.	4,00	80,00
8	Derslerde konuya göre uygun araç gereçler kullanılmaktadır.	4,42	88,40
9	Teneffüslerde ihtiyaçlarımı giderebiliyorum.	3,80	75,93
10	Okulun içi ve dışı temizdir.	4,16	83,12
11	Okulun binası ve diğer fiziki mekanlar yeterlidir.	4,14	82,77
12	Okul kantininde satılan malzemeler sağlıklı ve güvenlidir.	4,24	84,35
13	Okulumuzda yeterli miktarda sanatsal ve kültürel faaliyetler düzenlenmektedir.	4,14	82,86
<b>GENEL DEĞERLENDİRME</b>		<b>4,28</b>	<b>85,57</b>

Yapılan öğrenci memnuniyet anketi sonucunda öğrencilerimizin genel memnuniyet düzeyinin 4,28 olduğu görülmektedir. Öğrencilerimiz en çok okul çalışanlarına ulaşabilme ile öneri ve isteklerinin dikkat alınması faaliyetlerinden memnun olduklarını belirtmişlerdir. Ancak rehberlik servisi(rehber öğretmenin olmaması) yararlanma ile Teneffüslerde ihtiyaç giderme teneffüs sürelerinin kısa olması gelişime açık alanlar olduğuna yönelik görüş bildirmişlerdir.

*Tablo 8:Öğretmen Memnuniyet Anket Sonuçları*

ÖĞRETMEN MEMNUNİYET ANKETİ		ANKET SONUCU	
SIRA NO	GÖSTERGELER	SONUÇ	%
1	Okulumuzda alınan kararlar, çalışanların katılımıyla alınır.	4,62	92,00
2	Kurumdaki tüm duyurular çalışanlara zamanında iletilir.	5	100
3	Her türlü ödüllendirmede adil olma, tarafsızlık ve objektiflik esastır.	4,62	92,44

4	Kendimi, okulun değerli bir üyesi olarak görürüm.	5	100
5	Çalıştığım okul bana kendimi geliştirme imkânı tanımaktadır.	4,75	94,32
6	Okul, teknik araç ve gereç yönünden yeterli donanıma sahiptir.	4,48	89,58
7	Okulda çalışanlara yönelik sosyal ve kültürel faaliyetler düzenlenir.	4,17	83,36
8	Okulda öğretmenler arasında ayırım yapılmamaktadır.	4,55	91,09
9	Okulumuzda yerelde ve toplum üzerinde olumlu etki bırakacak çalışmalar yapmaktadır.	4,00	80,00
10	Yöneticilerimiz, yaratıcı ve yenilikçi düşüncelerin üretilmesini teşvik etmektedir.	4,38	87,53
11	Yöneticiler, okulun vizyonunu, stratejilerini, iyileştirmeye açık alanlarını vs. çalışanlarla paylaşır.	4,59	91,86
12	Okulumuzda sadece öğretmenlerin kullanımına tahsis edilmiş yerler yeterlidir.	4,85	97,15
13	Alanıma ilişkin yenilik ve gelişmeleri takip eder ve kendimi güncellerim.	4,57	91,43
<b>GENEL DEĞERLENDİRME</b>		<b>4,58</b>	<b>91,59</b>

2024-2028 Stratejik Planımızda 3 tema altında toplam 3 hedef, 17 performans göstergesi ve bu göstergelere ulaşmak için toplam 19 strateji bulunmaktadır.

Yapılan öğretmen memnuniyet anketi sonucunda öğretmenlerimizin genel memnuniyet düzeyinin 4,58 olduğu görülmektedir. Öğretmenlerimiz en çok duyuruların faaliyetlerinden memnun olduklarını belirtmişlerdir. Ancak okulda yerelde ve toplum üzerinde etki bırakacak çalışmalar ile çalışanlara yönelik sosyal ve kültürel faaliyetler konularının gelişime açık alanlar olduğuna yönelik görüş bildirmişlerdir.

**Tablo 9: Veli Memnuniyet Anket Sonuçları**

VELİ MEMNUNİYET ANKETİ		ANKET SONUCU	
SIRA			

NO	GÖSTERGELER	SONUÇ	%
1	İhtiyaç duyduğumda okul çalışanlarıyla rahatlıkla görüşebiliyorum.	4,42	88,83
2	Bizi ilgilendiren okul duyurularını zamanında öğreniyorum.	4,45	89,12
3	Öğrencimle ilgili konularda okulda rehberlik hizmeti alabiliyorum.	3,80	75,93
4	Okula ilettiğim istek ve şikayetlerim dikkate alınıyor.	4,62	93,15
5	Öğretmenler yeniliğe açık olarak derslerin işlenişinde çeşitli yöntemler kullanmaktadır.	4,16	83,12
6	Okulda yabancı kişilere karşı güvenlik önlemleri alınmaktadır.	4,45	89,12
7	Okulda bizleri ilgilendiren kararlarda görüşlerimiz dikkate alınır.	4,35	86,93
8	E-Okul Veli Bilgilendirme Sistemi ile okulun internet sayfasını düzenli olarak takip ediyorum.	4,35	86,93
9	Çocuğumun okulunu sevdiğini ve öğretmenleriyle iyi anlaşmış olduğunu düşünüyorum.	4,81	96,35
10	Okul, teknik araç ve gereç yönünden yeterli donanıma sahiptir.	4,35	86,93
11	Okul her zaman temiz ve bakımlıdır.	4,52	91,10
12	Okulun binası ve diğer fiziki mekanlar yeterlidir.	4,65	92,68
13	Okulumuzda yeterli miktarda sanatsal ve kültürel faaliyetler düzenlenmektedir.	4,24	84,85
<b>GENEL DEĞERLENDİRME</b>		<b>4,42</b>	<b>88,63</b>

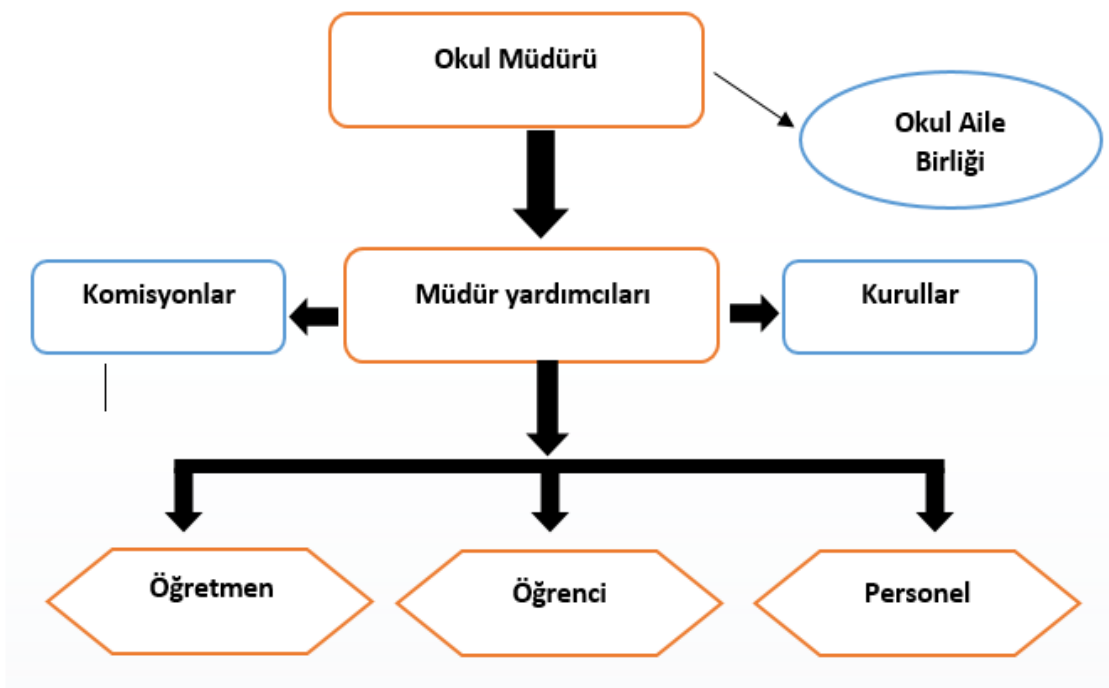
Yapılan veli memnuniyet anketi sonucunda velilerimizin genel memnuniyet düzeyinin 4,42 olduğu görülmektedir. Velilerimiz en çok okula iletilen istek ve şikayetlerim dikkate alınması ile çocuklarının okulunu sevmesi ve öğretmenleriyle iyi anlaşması faaliyetlerinden memnun olduklarını belirtmişlerdir. Ancak öğrencileriyle ilgili konularda okulda rehberlik hizmeti almaları konularının gelişime açık alanlar olduğuna yönelik görüş bildirmişlerdir.

## 2.7. Okul / Kurum İçi Analiz

### 2.7.1. Okul / Kurum Teşkilat Şeması

Bu bölümde kurumumuzu oluşturan paydaşlara yönelik teşkilat şeması verilmiştir.

Şekil 1:Okul Teşkilat Şeması



2.7.2.  
**Kurum**  
**İçi analiz**  
Bu  
bölümde

okulumuza yönelik öğrenci sayıları, akademik başarı verileri, devamsızlık ve gerçekleştirilen faaliyetlere yönelik analiz bilgileri yer almaktadır.

Tablo 10:Sınıflara ve cinsiyete göre öğrenci sayıları

SINIFI	KIZ	ERKEK	Toplam
Anasınıfı ABC	34	30	64
1.Sınıf	17	20	37
2.Sınıf	24	18	42

<b>3.Sınıf</b>	18	17	<b>35</b>
<b>4.Sınıf</b>	14	10	<b>24</b>
<b>TOPLAM</b>	<b>99</b>	<b>103</b>	<b>202</b>

*Tablo 11:Yabancı uyruklu öğrenci sayısı*

SINIFI	KIZ	ERKEK	Toplam
<b>ANASINIFI ABC</b>	3	5	<b>8</b>
<b>1.Sınıf</b>	5	3	<b>8</b>
<b>2.Sınıf</b>	7	3	<b>10</b>
<b>3.Sınıf</b>	4	5	<b>9</b>
<b>4.Sınıf</b>	3		<b>3</b>
<b>TOPLAM</b>	<b>22</b>	<b>16</b>	<b>38</b>

*Tablo 12:Kaynaştırma öğrencileri sayısı*

SINIFI	KIZ	ERKEK	Toplam
<b>ANASINIFI ABC</b>	2	1	<b>3</b>
<b>1.Sınıf</b>		1	<b>1</b>
<b>2.Sınıf</b>	2		<b>2</b>
<b>3.Sınıf</b>			
<b>4.Sınıf</b>	1	2	<b>3</b>
<b>TOPLAM</b>	<b>5</b>	<b>4</b>	<b>9</b>

*Tablo 13: Öğrenci devamsızlık verileri*

--	--	--	--

SINIF	10 -20 gün arası		20 Gün ve üzeri	
	Özürlü	Özürsüz	Özürlü	Özürsüz
1.Sınıf				3
2.Sınıf	4	3	1	3
3.Sınıf	2	2	1	3
4.Sınıf	1	2	2	2
<b>TOPLAM</b>	<b>7</b>	<b>7</b>	<b>4</b>	<b>11</b>

### 2.7.3. İnsan Kaynakları

Okullarda insan kaynaklarını, organizasyonel amaçlar doğrultusunda en verimli şekilde kullanmak; insan kaynağının iç ve dış gelişmelere uygun olarak etkin bir şekilde planlanmasını, geliştirilmesini ve değerlendirilmesini sağlamak kurumun verimliliği açısından büyük önem taşımaktadır.

*Tablo 14: Çalışanların Eğitim Düzeyi ve Cinsiyetine Göre Dağılımı*

	DOKTORA			YÜKSEK LİSANS			LİSANS			ÖNLİSANS			LİSE VE ALTI		
	E	K	T	E	K	T	E	K	T	E	K	T	E	K	T
Okul Müdürü					1										
Müdür Yardımcıları										1					
Branş Öğretmenleri				1	2	3	3	6	9	3		3			
Rehber Öğretmen															
Memur															
İdari Personeller															
Yardımcı Personeller													2		2
Güvenlik Görevlisi															

<b>TOPLAM</b>				1	3	3	3	6	9	4		4	2		2
---------------	--	--	--	---	---	---	---	---	---	---	--	---	---	--	---

**Tablo 15: İdari Personelin Hizmet Süresine İlişkin Bilgiler**

Hizmet Süreleri	2024 Yılı İtibarıyla	
	Kişi Sayısı	%
<b>1 Yıl</b>	0	<b>0</b>
<b>2-3 Yıl</b>	0	<b>0</b>
<b>4 Yıl</b>	0	<b>0</b>
<b>5 Yıl ve fazlası</b>	<b>0</b>	<b>0</b>

**Tablo 16: Öğretmenlerin Hizmet Süreleri**

Hizmet Süreleri	Branşı	Kadın	Erkek	Hizmet Yılı	Toplam
<b>1-3 Yıl</b>	Okul Öncesi	1	0	2	<b>1</b>
<b>4-6 Yıl</b>					
<b>7-10 Yıl</b>					
<b>11-15 Yıl</b>	Okul Öncesi	1	0	12	<b>1</b>
<b>16-20 Yıl</b>	Okul Öncesi	1	0	26	<b>1</b>
<b>11-15 Yıl</b>	İngilizce	1	0	13	<b>1</b>
<b>11-15 Yıl</b>	Sınıf Öğretmeni	0	1	12	<b>1</b>
<b>16-20</b>	Sınıf Öğretmeni	1	0	17	<b>1</b>
<b>20 yıl ve üzeri</b>	<b>Sınıf öğretmeni</b>	<b>2</b>	<b>5</b>		<b>7</b>

**Tablo 17: Yönetici ve öğretmenlerin katıldıkları hizmet içi eğitim faaliyeti sayısı**



Adı ve Soyadı	Branşı	Katıldığı Hizmet İçi Eğitim Sayısı			
		2021	2022	2023	Toplam
GÜLİZAR GÜZEL	Okul Müdürü	3	9	2	14
EYUP GÖRGÜLÜER	Müdür Yardımcısı	2	20	6	28
İBRAHİM ÖZEN	Sınıf Öğretmeni	5	19	9	33
AZİM GÜNDAĞ	Sınıf Öğretmeni	3	16	11	30
İBRAHİM KARİP	Sınıf Öğretmeni	4	17	4	25
SÜLEYMAN AKBAŞ	Sınıf Öğretmeni	3	13	8	24
UĞUR AYSU (Destek Eğitim Odası)	Sınıf Öğretmeni	3	17	7	27
HÜSEYİN AYAŞ	Sınıf Öğretmeni	1	15	9	25
YASEMİN ŞEVİK	Sınıf Öğretmeni	3	20	5	28
BEYZA ÖZKÜTÜK	Sınıf Öğretmeni	5	19	9	33
ŞEVİKE HIZ	Sınıf Öğretmeni	2	9	5	16
HAVVA GÜLLÜ	İngilizce	7	27	9	43
MEVLÜT YAKAR (Destek Odası Görevlendirme))	Sınıf Öğretmeni	5	12	8	25
SEVİL AYAN	Okul Öncesi	3	12	4	19
VESİLE GÖKKIZIL (Okul öncesi Destek Odası Görevlendirme)	Okul Öncesi	5	12	8	25
OYA ACAR (Görevlendirme)	Okul Öncesi	12	14	5	31
KÜBRA ERDEM KAHRAMAN	Okul Öncesi	4	9	10	23

*Tablo 18: Okul / kurum norm ve ihtiyaç durumu*

Branş	Norm	Mevcut	İhtiyaç	Toplam
Okul öncesi	3	3		3

Sınıf öğretmeni	8	9		9
İngilizce	1	1		1
Din Kültürü ve Ahlak Bilgisi	-	-	-	-

*Tablo 19: Okul/Kurumda Oluşan Öğretmen Sirkülasyon Durumu*

	Okul/Kurumdan Ayrılan Öğretmen Sayısı			Okul/Kurumda Göreve Başlayan Öğretmen Sayısı		
	2021	2022	2023	2021	2022	2023
<b>TOPLAM</b>			2			3

*Tablo 20: Okul/Kurumda Oluşan Yönetici Sirkülasyon Durumu*

	Okul/Kurumdan Ayrılan Yönetici Sayısı			Okul/Kurumda Göreve Başlayan Yönetici Sayısı		
	2021	2022	2023	2021	2022	2023
<b>TOPLAM</b>			1			1

*Tablo 21: Kurumdaki Mevcut Hizmetli/ Memur/ Yardımcı Personel Sayısı*

Görevi	Erkek	Kadın	Eğitim Durumu	Hizmet	Toplam
--------	-------	-------	---------------	--------	--------

Yılı						
1	Memur	0	0	-	-	-
2	Hizmetli	1	0	Lise	25	1
3	Geçici Personel İş Kur TYP	0	2	-	-	2

**Tablo 22: Okul/kurum Rehberlik Hizmetleri**

Mevcut Kapasite				Mevcut Kapasite Kullanımı ve Performans					
Psikolojik Danışman Norm Sayısı	Görev Yapan Psikolojik Danışman Sayısı	İhtiyaç Duyulan Psikolojik Danışman Sayısı	Görüşme Odası Sayısı	Danışmanlık Hizmeti Alan			Rehberlik Hizmetleri İle günlük Düzenlenen Eğitim/Paylaşım Toplantısı vb. Faaliyet Sayısı		
				Öğrenci Sayısı	Öğretmen Sayısı	Veli Sayısı	Öğretmenlere Yönelik	Öğrencilere Yönelik	Velilere Yönelik
0	0	1	1	3	0	2	2	2	2

#### 2.7.4. Teknolojik Düzey

Okul hizmetlerinin, yararlanıcılara daha hızlı ve etkili şekilde sunulması için güncel teknolojik araçlar etkin bir biçimde kullanılmaktadır. Bu kapsamda modüler bir yapıda kurgulanmış olan Millî Eğitim Bakanlığı Bilgi İşlem Sistemi (MEBBİS) ile kurumsal ve bireysel iş ve işlemlerin büyük bölümü yürütülmektedir. Aynı zamanda sistemde personel ve öğrencilerin bilgileri bulunmaktadır. e-Okul, Veli Bilgilendirme Sistemi gibi modüllere ulaşılarak çalışmalar yürütülmektedir. Müdürlüğümüz resmi yazışmaları elektronik ortamda Doküman Yönetim Sistemi (DYS) üzerinden yapılmaktadır.

*Tablo 23: Teknolojik Araç-Gereç Durumu*

Araç-Gereçler	Mevcut	İhtiyaç
Etkileşimli Tahta	11	
Masaüstü bilgisayar	26	
Dizüstü bilgisayar	3	
Fotokopi Makinesi	2	
Yazıcı	12	
Tarayıcı	0	1
Televizyon	3	
Projeksiyon cihazı	12	
Güvenlik Kamerası	12	
Taşınabilir ses sistemi	1	
Telefon	1	
3 D Yazıcı	1	
3 D Gözlük	3	

*Tablo 24: Fiziki Mekân Durumu*

Fiziki Mekân	Var	Yok	Adedi	İhtiyaç	Açıklama
--------------	-----	-----	-------	---------	----------

Derslik Sayısı			1		
Öğretmen Çalışma Odası		x			
Ekipman Odası		x	4		
Kütüphane	x		1		<b>Z- Kütüphane</b>
Rehberlik Servisi		x		1	
Resim Odası		x		1	
Müzik Odası		x		1	
Çok Amaçlı Salon	x		1		
Spor Salonu		x	1		
Kantin		x	1		
BT Laboratuvarı		x			
META -STEAM Sınıfı (21.05.2024 Açıldı)	x		1		
Müzik Sınıfı		x		1	
Basketbol Sahası	x				
Çok Amaçlı Salon	x		1		
Revir		x		1	

### 2.7.5. Mali Kaynaklar

Kurumun mali kaynakları, bütçe büyüklüğü, döner sermaye, okul-aile birliği gelirleri, kantin vb. gelirler ve harcama kalemleri ortaya konulur. Bütçe işlemlerinin kim tarafından yürütüldüğü belirtilir. Enflasyon oranı da dikkate alınarak plan dönemi boyunca gerçekleşecek kaynak artışı tahmini olarak belirlenir.

*Tablo 25: Gelir-Gider Tablosu (2023 yılı)*

HARCAMA KALEMLERİ	GİDER	GELİR
Temizlik	1450	28690,64

<b>Küçük Onarım</b>	3001,06	
<b>Bilgisayar Harcamaları</b>	5620,01	
<b>Büro Makinaları Harcamaları</b>	0	
<b>Telefon</b>	0	
<b>Sosyal Faaliyetler</b>	4586,88	
<b>Kırtasiye</b>		
<b>Diğer</b>	3552	
<b>TOPLAM</b>	<b>19398,95</b>	<b>28690,64</b>

**Tablo 26: Kaynak Tablosu**

<b>Genel Bütçe</b>	<b>43184,96</b>	<b>47503,45</b>	<b>52253,3</b>	<b>57476,5</b>	<b>63224,1</b>
<b>Okul Aile Birliği</b>	31559	34700	38170	41987	<b>46185</b>
<b>Kira Gelirleri</b>	0	0	0	0	<b>0</b>
<b>Döner Sermaye</b>	0	0	0	0	<b>0</b>
<b>Dış Kaynak/Projeler</b>	0	0	0	0	<b>0</b>
<b>Diğer</b>	15000	16500	18500	20000	<b>22000</b>
<b>TOPLAM</b>	<b>89743,96</b>	<b>98703,45</b>	<b>108923,3</b>	<b>119463,5</b>	<b>131409,1</b>

### 2.7.6. İstatistiki

**Veriler Tablo 27: Yıllara göre öğrenci sayısı**

	2020- 2021		2021- 2022		2022-2023	
	<b>K</b>	<b>E</b>	<b>K</b>	<b>E</b>	<b>K</b>	<b>E</b>
<b>ÖĞRENCİ SAYISI</b>	93	87	90	98	127	128
<b>TOPLAM</b>	180		188		255	

**Tablo 28: Yıllara göre sınıf tekrar yapan öğrenci sayısı**

Sınıf Düzeyleri	2020- 2021	2021- 2022	2022-2023
1.SINIF	9		
2.SINIF			
3.SINIF		1	
4.SINIF	9	1	
<b>TOPLAM</b>			

*Tablo 29: Okulda Kurulan Kulüpler*

Kulüp Adı	Öğrenci Sayısı (2023)	Danışman Öğretmen Sayısı
<b>Değerler Kulübü</b>	29	1
<b>E Twinning Kulübü</b>	19	2
<b>Kooperatifçilik Kulübü</b>	20	2
<b>Kütüphanecilik Kulübü</b>	17	2
<b>Sivil Savunma Kulübü</b>	17	2
<b>Zeka Oyunları</b>	38	2

*Tablo 30: Kurumda Gerçekleştirilen Faaliyet Sayıları*

Faaliyetler	2020- 2021	2021- 2022	2022-2023
Belirli Gün ve Haftalara Yönelik Kutlamalar	16	16	16
Piknik	6	7	2
Müze gezisi	6	4	1
Kermes	1	1	0
Sınıflar arası spor turnuvaları	1	1	0
<b>TOPLAM</b>	30	29	19

**Tablo 31: Lisanslı öğrenci sayısı**

Lisans Aldığı				
Alan	2021	2022	2023	TOPLAM
	0	0	0	0
	0	0	0	0

## 2.8. Çevre Analizi (PESTLE)

**Tablo 32: PESTLE Tablosu**

Politik-Yasal Etkenler	Ekonomik Etkenler
<ul style="list-style-type: none"><li>➤ Kalkınma Planı ve Orta Vadeli Program,</li><li>➤ Bakanlık, il ve ilçe stratejik planlarının incelenmesi,</li><li>➤ Yasal yükümlülüklerin belirlenmesi,</li><li>➤ Oluşturulması gereken kurul ve komisyonlar,</li><li>➤ Hükümetin göç politikası</li><li>➤ Okul-Aile birliği</li><li>➤ Tasarruf tedbirleri</li><li>➤ Zorunlu eğitim</li><li>➤ Deprem Yönetmeliği</li></ul>	<ul style="list-style-type: none"><li>● Okulun bulunduğu çevrenin genel gelir durumu,</li><li>● Okulun gelirini arttırıcı unsurlar,</li><li>● Okulun giderlerini arttıran unsurlar,</li><li>● Tasarruf sağlama imkânları,<ul style="list-style-type: none"><li>➤ Velilerin ekonomik düzeyinin zayıf olması</li><li>➤ Hayırseverlerin destekleri</li><li>➤ Okul gelirinin giderinden dengeli olması</li><li>➤ Bakanlık tarafından doğrudan okul hesabına ödenek aktarılması</li><li>➤ Ülkedeki ekonomik dalgalanmanın gelir/gider durumunu olumsuz etkilemesi</li></ul></li></ul>



Sosyo-kültürel etkenler	Teknolojik etkenler
<p>Ailelerin ve öğrencilerin bilinçlenmeleri,  Aile yapısındaki değişimler (geniş aileden çekirdek aileye geçiş, erken yaşta evlenme vs.),  Nüfus artışı,  Göç,  Nüfusun yaş gruplarına göre dağılımı,  Hayat beklentilerindeki değişimler (Hızlı para kazanma  sı, lüks yaşama düşkünlük, kırsal alanda kentsel yaşam),  Beslenme alışkanlıkları,  Değerler, mesleki etik kuralları vb.</p> <ul style="list-style-type: none"> <li>➤ Ailelerin eğitim düzeyinin çoğunlukla düşük olması</li> <li>➤ Okulun göç alan bir mahallede bulunması</li> <li>➤ Toplumda dezavantajlı bireylere yönelik farkındalığın yükselmesi</li> <li>➤ Velilerin genel olarak eğitime önem vermemesi</li> <li>➤ Okulda yabancı uyruklu öğrencilerin fazla olması / olması.</li> <li>➤ Veli gelir durumunun düşük olması nedeniyle öğrencilerde yetersiz beslenme problemi olması</li> </ul>	<ul style="list-style-type: none"> <li>● Okul/kurumun teknoloji kullanım durumu</li> <li>● e- Devlet uygulamaları,</li> <li>● Dijital Platformlar üzerinden uzaktan eğitim imkânları,</li> <li>● Okulun sahip olmadığı teknolojik araçlar</li> <li>● Personelin ve öğrencilerin teknoloji kullanım kapasiteleri,</li> <li>● Personelin ve öğrencilerin sahip olduğu teknolojik araçlar,</li> <li>● Teknoloji alanındaki gelişmeler</li> <li>● Teknolojinin eğitimde kullanımı</li> </ul> <ul style="list-style-type: none"> <li>➤ EBA platformu sayesinde öğrencilerin uzaktan eğitim imkanlarının olması</li> <li>➤ Bakanlık tarafından sunulan uzaktan mesleki eğitim kursları</li> <li>➤ Tüm sınıflarımızda etkileşimli tahta olması</li> <li>➤ Güvenlik kameralarının tam olması</li> <li>➤ Öğretmenlerin dijital yeterliliklerinin düşük düzeyde olması</li> <li>➤ Okulumuzda fiber internet alt yapısının olmaması</li> <li>➤ Öğrencilerde artan dijital bağımlılık</li> </ul>

## Çevresel Etkenler

- Hava ve su kirlenmesi,
- Toprak yapısı,
- Bitki örtüsü,
- Doğal kaynakların korunması için yapılan çalışmalar,
- Çevrede yoğunluk gösteren hastalıklar,
- Doğal afetler (deprem kuşağında bulunma, Covid 19, kene vakaları vb.)
  - İlimizin deprem bölgesinde olması
  - Okulumuzun ulaşımının kolay olması
  - Okulun ana yola yakın olması
  - Okulun trafiğin yoğun olmadığı bir sokakta bulunması
  - Toplu taşıma araçları ile okula ulaşım sağlanamaması

## 2.9. GZFT Analizi

Tablo 33: GZFT Listesi

İç Çevre		Dış Çevre	
Güçlü Yönler	Zayıf Yönler	Fırsatlar	Tehditler
<ul style="list-style-type: none"><li>• Kurumumuzdan hizmet alanlara eğitim düzeyi yüksek, deneyimli ve özverili personelle hizmet veriliyor</li></ul>	<ul style="list-style-type: none"><li>• Kurum personelinin bir kısmının gelişime (teknolojik, mesleki yeterlilik) kolay uyum sağlayamaması</li><li>• Öğrencilerin</li></ul>	<ul style="list-style-type: none"><li>• Kurumun kayıt alanında bulunan yerleşik nüfusun tümüne ulaşabiliyor olması</li><li>• Velilerimizin genellikle genç</li></ul>	<ul style="list-style-type: none"><li>• Bazı velilerin halen okul hayatının önemine inanmayışı</li><li>• Sosyal faaliyetleri sürdürülebileceği alanların kısıtlı olması</li></ul>

<p>olması</p> <ul style="list-style-type: none"> <li>• İletişim ve yazışmalarda teknolojik donanımın etkin kullanılıyor olması</li> <li>• Okul ve kurumlarımızda eğitimin farklı alanlarında deneyimli, mevzuata hâkim ve iş birliğine yatkın personelin olması</li> <li>• Okul içindeki iletişimin sağlıklı olması</li> <li>• Okulumuzda alınan kararların adil, tarafsız, objektif bir şekilde çalışanların katılımıyla alınması</li> </ul>	<p>çeşitli sosyal ,sportif, sanatsal, bilimsel ve kültürel faaliyetlere katılımının desteklenmemesi.</p>	<p>yaşta oluşu ve bu nedenle çocuklarıyla daha iyi ilgilenebilme ri</p>	<ul style="list-style-type: none"> <li>• Velilerin ekonomik düzeyinin zayıf olması</li> <li>• Ülkedeki ekonomik dalgalanmanın gelir/gider durumunu olumsuz etkilemesi</li> <li>• Okulun göç alan bir mahallede bulunması</li> <li>• Velilerin akademik başarı beklentilerinin düşük olması</li> <li>• Yabancı uyruklu öğrencilerin fazla olması</li> <li>• STK'lardan yeterince destek alınamaması</li> <li>• Öğrenci ve ailelerde internet ve sosyal medya bağımlılığının artması</li> </ul>
---	--	---	---

<ul style="list-style-type: none"> <li>• Öğretmenlerin okul aidiyet duygularının yüksek olması.</li> <li>• Derslik başına düşen öğrenci sayısının düşük olması</li> </ul>			
---	--	--	--

## 2.10. Tespit ve İhtiyaçların Belirlenmesi

*Tablo 34: Tespit ve İhtiyaçlar Tablosu*

Durum Analizi Aşamaları	Tespitler	İhtiyaçlar
<b>Uygulanmakta Olan Stratejik Planın Değerlendirilmesi</b>	Okulumuzun sosyo ekonomik seviyesi düşük ailelerden oluşması ,	<b>Yardımların artırılması, TSK larla iletişimin artırılması</b>
<b>Paydaş Analizi</b>	<ul style="list-style-type: none"> <li>• Aileler ile iletişim ve iş birliği yetersizdir.</li> <li>• Sanatsal,kültürel ve sosyal etkinliklerin katılımın az olması</li> <li>• Velilerin halen okul hayatının önemine inanmayışı</li> </ul>	<ul style="list-style-type: none"> <li>• Aileler ile ilişkileri güçlendirecek bir ekosistemin kurulması</li> <li>• Sanatsal,kültürel ve sosyal etkinliklerin artırılması</li> <li>• Velilere yönelik seminerlerin artırılması</li> </ul>
<b>Okul İçi Analiz</b>	<ul style="list-style-type: none"> <li>• öğrenciler arası çatışmalar yaşanması.</li> </ul>	<ul style="list-style-type: none"> <li>• Teneffüs sürelerinin uzatılması.</li> </ul>

	<ul style="list-style-type: none"><li>• Farklı kültür ve dile sahip öğrenciler arasında iletişim sorunu olması.</li><li>• Velilerin okula nadir olarak gelmeleri</li><li>• Okul Bahçesinin yeterli olmaması</li></ul>	<ul style="list-style-type: none"><li>• Okul binasının tamamlanarak eğitim öğretime geçmesi.</li><li>• Yabancı uyruklu öğrencilere dil eğitimi verilmesi</li><li>• Eğitim kurumu, velileri okul yaşamına daha fazla dahil etmeli</li></ul>
--	---	--

### **3.GELECEĞE BAKIŞ**

#### **3.1.Misyonumuz**

. Milli ve manevi değerlere bağlı , Atatürk ilkelerine sahip çıkan, geçmişe saygılı, geleceğe ümitle bakan, bilgiye ulaşmayı ve kullanmayı bilen, öğrenmeyi öğrenmiş, sanatsal ve kültürel etkinlikler içinde olmayı seven, üretken, yaratıcı, özgüvenli, girişimci mutlu ve başarılı bireyler yetiştirmektir.

#### **3.2.Vizyonumuz**

***Eğitim-öğretimde kalitesi ve başarılı çalışmaları ile fark yaratan seçkin bir kurum***

#### **3.3.Temel Değerlerimiz**

- ✓ Eşitlik
- ✓ Hizmet bekleyenlerin ihtiyaçlarına odaklanmak,
- ✓ Ülkemizin geleceği konusunda sorumluluk,
- ✓ Birbirine saygı ve sevgi göstermek,
- ✓ Her çalışana değer vermek, eşit fırsat tanımak,

- ✓ Hatayı oluşmadan önlemek,
- ✓ Açık ve dürüst iletişim,
- ✓ Çevreyi koruma bilinci,
- ✓ Sürekli gelişim,
- ✓ Herkese katma değer üretme fırsatı tanımak,
- ✓ Problemin değil, çözümün parçası olmaya çalışmak,
- ✓ Karar almada şeffaflık ve hesap verebilirlik,
- ✓ Ben değil biz kültürünü yerleştirmek,
- ✓ Milli ve manevi değerlere bağlı kalmak,
- ✓ Demokrasi kültürüne sahip olma

#### 4. AMAÇ, HEDEF VE PERFORMANS GÖSTERGESİ İLE STRATEJİLERİN BELİRLENMESİ

*Tablo 35: Amaç ve Hedefler Tablosu*

TEMA	Eğitim ve Öğretime Erişim							
<b>Amaç 1</b>	Öğrencilerin eğitim öğretime etkin katılımlarıyla donanımlı olarak bir üst öğrenime geçişi sağlanacaktır.							
<b>Hedef 1.1</b>	Kayıt bölgesinde yer alan öğrencilerin okula devam oranlarının artırılması sağlanacaktır.							
<b>Performans Göstergeleri</b>	<b>Hedefe Etkisi (%)</b>	<b>Plan Dönemi Başlangıç Değeri</b>	<b>2024</b>	<b>2025</b>	<b>2026</b>	<b>2027</b>	<b>2028</b>	<b>İzleme/ raporlama sıklığı</b>
<b>PG 1.1.1. 20 gün ve üzeri özürsüz</b>	100	<b>%1</b>	0,8	0,7	0,6	0,5	0,3	İ: 6 ayda bir R: Yılda 1

<b>devamsızlık yapan öğrenci oranı (%)</b>							
<b>Sorumlu Birim</b>	Okul İdaresi						
<b>İş Birliği Yapılacak Birim(ler)</b>	Okul Aile Birliği, Öğretmenler Kurulu						
<b>Stratejiler</b>	<p>S-1.1.1. Öğrencilerin devamsızlık nedenleri tespit edilerek devamsızlığa neden olan etmenler tespit edilecektir.</p> <p>S-1.1.2. Okul idaresi aracılığı ile sürekli devamsızlık yapan öğrencilerle ve velilerle görüşülerek okul tarafından çözülebilecek sorunların giderilmesi sağlanacaktır.</p>						
<b>Riskler</b>	<ul style="list-style-type: none"> <li>• Velilerin işbirliğine açık olmaması</li> <li>• Devamsızlık sonucu öğrenme kayıplarının oluşması</li> <li>• Yaptırımların uygulanmaması</li> </ul>						
<b>Maliyet Tahmini</b>	20.000,00 TL						
<b>Tespitler</b>	Okulda özürsüz şekilde devamsızlık yapan öğrencilerin olması.						
<b>İhtiyaçlar</b>	Devamsızlığın önlenmesi ve öğrenme kayıplarının giderilmesi için rehberlik çalışmalarının artırılması.						

<b>TEMA</b>	<b>Eğitim ve Öğretime Erişim</b>							
<b>Amaç 1</b>	Öğrencilerin eğitim öğretime etkin katılımlarıyla donanımlı olarak bir üst öğrenime geçişi sağlanacaktır.							
<b>Hedef 1.2.</b>	Öğrenme kayıpları önleyici çalışmalar yapılarak azaltılacaktır.							
<b>Performans Göstergeleri</b>	<b>Hedefe Etkisi (%)</b>	<b>Plan Dönemi Başlangıç Değeri</b>	<b>2024</b>	<b>2025</b>	<b>2026</b>	<b>2027</b>	<b>2028</b>	<b>İzleme/ raporlama sıklığı</b>

PG 2.1.1.İlkokullarda Yetiştirme Programına (İYEP) dâhil olan öğrencilerin Türkçe dersi kazanımlarına ulaşma oranı (%)	50	<b>% 50</b>	65	75	85	95	100	İ: 6 ayda bir R: Yılda 1
PG.2.1. 2İlkokullarda Yetiştirme Programına (İYEP) dâhil olan öğrencilerin Matematik dersi kazanımlarına ulaşma oranı (%)	50	<b>% 50</b>	65	75	85	95	100	6 ayda bir R: Yılda 1
<b>Sorumlu Birim</b>	Okul idaresi							
<b>İş Birliği Yapılacak Birim(ler)</b>	Okul Aile Birliği, İYEP Komisyonu, Öğretmenler Kurulu							
<b>Stratejiler</b>	<p>S-1.2.1. Öğrencilerin Türkçe dersindeki eksikleri tespit edilerek İYEP aracılığıyla akademik yeterliklerinin artırılması sağlanacaktır.</p> <p>S-1.2.2. Öğrencilerin Türkçe dersindeki eksikleri tespit edilerek İYEP aracılığıyla akademik yeterliklerinin artırılması sağlanacaktır.</p> <p>S-1.2.3. Dijital platformlar aracılığıyla öğrencilerin tamamlayıcı ve destekleyici eğitim almaları sağlanacaktır.</p> <p>S-1.2.4. İYEP'in ders içeriklerine katkı sağlayacak etkinlik,okuma vb. aktivitelerin zenginleştirilmesi sağlanacaktır.</p> <p>S-1.2.5 İYEP içerikleri öğrencinin hazır bulunuşluk seviyesi dikkate alınarak hazırlanacaktır.</p>							
<b>Riskler</b>	Velilerin İYEP' olumsuz bakmaları İYEP'e destek amaçlı kullanılan dijital platformlara öğrencilerin ev ortamında ulaşamaması							
<b>Maliyet Tahmini</b>	20.000 TL							
<b>Tespitler</b>	Öğrencilerin ara devamsızlık yapmaları, İYEP kazanımlarına ulaşma oranlarını azaltmaktadır.							



	Veliler, öğrencilerin İYEP'e göre tespit edilen eksiklikleri yerine diğer derslerden (programlardan) destek almayı talep etmektedirler.							
<b>İhtiyaçlar</b>	İYEP'e göre eksiklikleri belirlenen öğrencilerin programa katılım zorunluluğunun getirilmesi İYEP'de devam zorunluluğunun getirilmesi							
<b>TEMA</b>	<b>Eğitim ve Öğretimde Kalite</b>							
<b>Amaç 2</b>	Temel eğitimde öğrencilerin kaliteli eğitime erişimleri fırsat eşitliği temelinde artırılarak bilişsel, duyuşsal ve fiziksel olarak çok yönlü gelişimleri sağlanacak ve temel hayat becerilerini edinmiş öğrenciler yetiştirilecektir.							
<b>Hedef 2.1.</b>	Öğrencilerin bilimsel, kültürel, sanatsal, sportif ve toplum hizmeti alanlarında ders dışı etkinliklere katılım oranı artırılabacaktır.							
<b>Performans Göstergeleri</b>	<b>Hedefe Etkisi (%)</b>	<b>Plan Dönemi Başlangıç Değeri</b>	<b>2024</b>	<b>2025</b>	<b>2026</b>	<b>2027</b>	<b>2028</b>	<b>İzleme/ raporlama sıklığı</b>
PG 3.1.1 Okulda bir eğitim ve öğretim döneminde bilisel,kültürel,sanatsal ve sportif alanlarda en az bir faaliyete katılan öğrenci oranı(%)	25	<b>% 50</b>	65	75	85	95	100	İ: 6 ayda bir R: Yılda 1
PG 3.1.2. Bir eğitim ve öğretim yılında en az iki sosyal sorumluluk ve toplum hizmeti çalışmalarına katılan öğrenci oranı(%)	25	<b>% 40</b>	65	75	85	95	100	İ: 6 ayda bir R: Yılda 1

PG 3.1.3 Bir eğitim ve öğretim yılında yerel, ulusal ve uluslararası proje, yarışma vb. etkinliklere katılan öğrenci oranı (%)	25	<b>%20</b>	30	40	45	50	60	İ: 6 ayda bir R: Yılda 1
PG 3.1.4 Okulda bir eğitim ve öğretim yılında geleneksel çocuk oyunları alt başlığında en az bir faaliyete katılan öğrenci oranı (%)	25	<b>%60</b>	70	80	85	90	100	İ: 6 ayda bir R: Yılda 1
<b>Sorumlu Birim</b>	Okul idaresi							
<b>İş Birliği Yapılacak Birim(ler)</b>	Okul Aile Birliği,Öğretmenler Kurulu							
<b>Stratejiler</b>	<p>S-2.1.1. Öğrencilerin seviyelerine uygun olarak toplumsal sorunların çözümüne katkı sağlamak ve farkındalık oluşturmak amacıyla afet ve acil durum, çevre, eğitim, spor, kültür ve turizm, sağlık ve sosyal hizmetler alanlarında toplum hizmeti faaliyetlerine katılımları artırılabacaktır.</p> <p>S-2.1.2. Okul bünyesinde yarışmalar düzenlenecektir</p> <p>S-2.1.3. Öğrencilerin yerel,ulusal ve uluslararası proje ve yarışmalara katılmaları teşvik edilecektir.</p> <p>S-2.1.4. Okul bahçesi geleneksel çocuk oyunlarına yönelik düzenlenecektir.</p> <p>S-2.1.5. Öğrenci seviyesi ve öğretim programı kazanımlarına uygun olarak geleneksel çocuk oyunları ders içi etkinliklerde kullanılacaktır.</p>							
<b>Riskler</b>	<p>Etkinlikler için maddi destek ve işbirliği sağlanamaması</p> <p>Velilerin oyunlara olumsuz bakışı.</p> <p>Öğrencilerin yarışma ve projelere katılımda isteksiz davranmaları.</p>							

	<p>Proje tabanlı çalışmaların belirli (odak) hedef kitleye yönelik hazırlanmaması, geneli kapsaması</p> <p>Re'sen uygulanan tekrar niteliğindeki proje çalışmaları</p>
<b>Maliyet Tahmini</b>	50.000 TL
<b>Tespitler</b>	<p>Bilimsel, kültürel, sanatsal ve sportif faaliyetler için maddi kaynak ve materyal gereksinimi bulunmaktadır.</p> <p>Niteliksel açıdan işbirliği yapılacak kurum sayısı yeterli değildir.</p> <p>Belirlenmiş programı olan ve süreç odaklı ve ulusal veya uluslararası çalışmalara yeterli düzeyde katılımcı sağlanamamaktadır.</p> <p>Yürütülen her çalışma “proje” olarak adlandırılmakta, önyargılara sebep olmaktadır.</p> <p>Okullarda yürütülen çalışmalara benzerliği bulunan ve re'sen yürütülen proje çalışmaları tekrar niteliğinde olduğundan emek ve zaman kaybına neden olmakta, proje çalışmalarına katılımı gönüllülüğü azaltmaktadır.</p> <p>Bakanlık, il, ilçe düzeyinde uygulanan proje tabanlı çalışmaların çoğunluğunun “ihtiyaç analizi” yapılmaksızın uygulanması, proje çalışmaları sonucunda “etki analizi” yapılmaması</p>
<b>İhtiyaçlar</b>	<p>Bilimsel, kültürel, sanatsal ve sportif faaliyetler için maddi kaynak sağlanması</p> <p>Proje tabanlı çalışmalardan önce ihtiyaç analizi, çalışma sonrasında etki analizi yapılması</p> <p>Proje çalışması katılımcılarının, çalışmalar öncesinde hazırlık, amaç-hedef belirleme stratejileri, risk değerlendirmesi, uygulama, izleme-değerlendirme vb. süreçler ve ilgili kavramlar hakkında bilgi edinmesi</p>

<b>TEMA</b>	<b>Eğitim ve Öğretimde Kalite</b>
<b>Amaç 2</b>	Temel eğitimde öğrencilerin kaliteli eğitime erişimleri fırsat eşitliği temelinde artırılarak bilişsel, duyuşsal ve fiziksel olarak çok yönlü gelişimleri sağlanacak ve temel hayat becerilerini edinmiş öğrenciler yetiştirilecektir.

<b>Hedef 2.2.</b>	Teknolojinin eğitim sistemine daha fazla uyarlanması amacıyla dijital içeriklerin kullanımı artırılacak ve dijital öğretmen yeterlikleri doğrultusunda öğretmenlerin dijital becerileri geliştirilecektir							
<b>Performans Göstergeleri</b>	<b>Hedefe Etkisi (%)</b>	<b>Plan Dönemi Başlangıç Değeri</b>	<b>2024</b>	<b>2025</b>	<b>2026</b>	<b>2027</b>	<b>2028</b>	<b>İzleme/ raporlama sıklığı</b>
PG 3.1.1 Öğretmenlerin dijital becerilerini artırmaya yönelik olarak hizmetiçi eğitime katılma oranı(%)	40	<b>%25</b>	35	45	70	80	90	İ: 6 ayda bir R: Yılda 1
PG 3.1.2. Bir eğitim ve öğretim yılında EBA 'da aktif öğretmen oranı(%)	30	<b>% 75</b>	85	90	95	100	100	İ: 6 ayda bir R: Yılda 1
PG 3.1.3 Bir eğitim ve öğretim yılında EBA 'da aktif öğrenci oranı(%)	30	<b>%18</b>	30	40	45	70	90	İ: 6 ayda bir R: Yılda 1
<b>Sorumlu Birim</b>	Okul idaresi							
<b>İş Birliği Yapılacak Birim(ler)</b>	Okul Aile Birliği, Öğretmenler Kurulu							
<b>Stratejiler</b>	<p>S-2.2.1. Öğretmenlerin dijital yeterliklerini artıracak hizmetiçi seminerlere katılmaları teşvik edilecek.</p> <p>S-2.2.2. Öğretmenlerin EBA'yı aktif kullanmaları sağlanacaktır.</p> <p>S-2.2.3. Öğrencilerin EBA'yı aktif kullanmaları sağlanacaktır.</p>							

<b>Riskler</b>	<p>Öğretmenlerin hizmetiçi seminerlere katılmakta isteksiz tutumları.</p> <p>Öğrencilerin EBA kullanımı için gerekli olan materyal ve altyapıya sahip olmamaları.</p> <p>Öğretmenlerin EBA'yı yetersiz görmeleri.</p>
<b>Maliyet Tahmini</b>	50.000 TL
<b>Tespitler</b>	<p>Bilimsel, kültürel, sanatsal ve sportif faaliyetler için maddi kaynak ve materyal gereksinimi bulunmaktadır.</p> <p>Niteliksel açıdan işbirliği yapılacak kurum sayısı yeterli değildir.</p> <p>Belirlenmiş programı olan ve süreç odaklı ve ulusal veya uluslararası çalışmalara yeterli düzeyde katılımcı sağlanamamaktadır.</p> <p>Yürütülen her çalışma "proje" olarak adlandırılmakta, önyargılara sebep olmaktadır.</p> <p>Okullarda yürütülen çalışmalara benzerliği bulunan ve re'sen yürütülen proje çalışmaları tekrar niteliğinde olduğundan emek ve zaman kaybına neden olmakta, proje çalışmalarına katılımı gönüllülüğü azaltmaktadır.</p> <p>Bakanlık, il, ilçe düzeyinde uygulanan proje tabanlı çalışmaların çoğunluğunun "ihtiyaç analizi" yapılmaksızın uygulanması, proje çalışmaları sonucunda "etki analizi" yapılmaması</p>
<b>İhtiyaçlar</b>	<p>Bilimsel, kültürel, sanatsal ve sportif faaliyetler için maddi kaynak sağlanması</p> <p>Proje tabanlı çalışmalardan önce ihtiyaç analizi, çalışma sonrasında etki analizi yapılması</p> <p>Proje çalışması katılımcılarının, çalışmalar öncesinde hazırlık, amaç-hedef belirleme stratejileri, risk değerlendirmesi, uygulama, izleme-değerlendirme vb. süreçler ve ilgili kavramlar hakkında bilgi edinmesi</p>

<b>TEMA</b>	<b>Kurumsal Kapasite</b>
<b>Amaç 3</b>	Kurumun insan kaynağı ile fiziki imkanlarını geliştirerek ulusal ve uluslararası standartlara uygun eğitim hizmeti sunulacaktır.
<b>Hedef 3.1.</b>	Temel eğitimde okulların niteliğini arttıracak

uygulama ve çalışmalara yer verilecektir.								
Performans Göstergeleri	Hedefe Etkisi (%)	Plan Dönemi Başlangıç Değeri	2024	2025	2026	2027	2028	İzleme/ raporlama sıklığı
PG 5.1.1 Okulda/kurumda iyileştirilmesi gereken fiziki mekân sayısı	50	5	3	3	2	2	0	İ: 6 ayda bir R: Yılda 1
PG 5.1.2 Okulda düzenleme yapılan açık hava oyun alanı sayısı	50	0	0	1	2	2	3	İ: 6 ayda bir R: Yılda 1
<b>Sorumlu Birim</b>	Okul idaresi							
<b>İş Birliği Yapılacak Birim(ler)</b>	Okul Aile Birliği ,Öğretmenler Kurulu							
<b>Stratejiler</b>	S-3.1.1. Fiziki mekânların iyileştirilmesi için kamu idareleri, belediyeler ve işverenlerle iş birlikleri yapılacaktır. S-3.1.2. Atölye ve laboratuvarların iyileştirilmesi için sektör ile iş birlikleri yapılacaktır.							
<b>Riskler</b>	Tasarruf tedbirleri Ödenek veya harcama taleplerinin karşılanamaması							
<b>Maliyet Tahmini</b>	50.000 TL							
<b>Tespitler</b>	Ülke genelinde yaşanan doğal afetler nedeniyle yatırım kaynağının önemli bölümü öncelikli bölgelere aktarılmaktadır. Yaşanması muhtemel doğal afetler nedeniyle kurum binalarında büyük onarıma veya güçlendirmeye ihtiyaç duyulmaktadır. Kurumda fiziki iyileştirme ve geliştirme çalışmalarına okul aile birliğinden yeterli düzeyde destek sağlanmamaktadır.							
<b>İhtiyaçlar</b>	Okul aile birliği desteği sağlanması							

	İyileştirilen alanların eğitim ve öğretim çalışmalarında aktif kullanılması, fayda-maliyet dengesinin sağlanması Öngörülmeven sebeplerle ortaya çıkabilecek ihtiyaçları karşılayabilmek için merkezi düzeyde eğitime ayrılan bütçenin artırılması							
<b>TEMA</b>	<b>Eğitim ve Öğretimde Kalite</b>							
<b>Amaç 3</b>	Kurumun insan kaynağı ile fiziki imkanlarını geliştirerek ulusal ve uluslararası standartlara uygun eğitim hizmeti sunulacaktır.							
<b>Hedef 3.2.</b>	Okul aile işbirliği sağlanarak kurum kültürü geliştirilecektir.							
<b>Performans Göstergeleri</b>	<b>Hedefe Etkisi (%)</b>	<b>Plan Dönemi Başlangıç Değeri</b>	<b>2024</b>	<b>2025</b>	<b>2026</b>	<b>2027</b>	<b>2028</b>	<b>İzleme/ raporlama sıklığı</b>
PG 4.1.1 Bir eğitim öğretim yılında en az 1 hizmetiçi eğitime katılan öğretmen oranı (re'sen düzenlenenler dahil)	20	<b>% 80</b>	85	90	95	100	100	İ: 6 ayda bir R: Yılda 1
PG 4.1.2 Bir eğitim öğretim yılında proje tabanlı çalışmalardan herhangi birinde aktif görev alan öğretmen oranı	20	<b>% 40</b>	65	75	85	95	100	İ: 6 ayda bir R: Yılda 1
PG 4.1.3 Veli toplantılarına katılım oranı	20	<b>%50</b>	70	80	85	90	95	İ: 6 ayda bir R: Yılda 1
PG 4.1.4 Yazılı veya elektronik ortamda kuruma yapılan dilek, istek, şikayet, görüş, öneri sayısı	20	<b>3</b>	3	2	2	1	1	İ: 6 ayda bir R: Yılda 1

PG 4.1.5 Velilere yönelik yapılan eğitici, bilgilendirici etkinliklere veli katılım oranı (veli toplantıları hariç)	20	<b>%20</b>	30	40	50	60	80	İ: 6 ayda bir R: Yılda 1
<b>Sorumlu Birim</b>	Okul idaresi							
<b>İş Birliği Yapılacak Birim(ler)</b>	Okul Aile Birliği							
<b>Stratejiler</b>	S-3.2.1.Hizmet içi eğitim faaliyetlerinden öğretmen ve yöneticilerin görüşleri alınacak S-3.2.2.Kurumsal kültürün oluşturulması için okul-aile ilişkilerinde etkin işbirliği yöntemleri geliştirilecek							
<b>Riskler</b>	Eğitim faaliyetlerine çoğunlukla az sayıdaki gönüllü öğretmenin katılması, eğitime katılacak öğretmenlerin görevlendirmelerinin çoğunlukla resen yapılması Şikâyet sahiplerinin, şikâyet edilebilecek konular hakkında hukuki altyapılarının yetersiz olması Velilerin, yaşanan her sorunda ilgili kişi veya kurum yerine şikâyet yöntemlerine başvurması Şikâyet mekanizmalarının sayı ve çeşitlilik itibariyle fazla olması							
<b>Maliyet Tahmini</b>	50.000 TL							
<b>Tespitler</b>	Hizmet içi eğitim faaliyetleri çoğunlukla resen düzenlenmektedir Hizmet içi eğitim faaliyetleri ders saatlerinin dışında düzenlendiği için katılımcılarda isteksizliğe sebep olmaktadır.							
<b>İhtiyaçlar</b>	Paydaş görüşlerinin değerlendirilmesi, işbirliğinin geliştirilmesi							



## 5. MALİYETLENDİRME

Tahmini Kaynaklar Analizinden yararlanılarak kurumumuzun 5 yıllık hedeflerine ulaşılabilmesi için planlanan faaliyetlerin Tahmini Maliyet Analizi yapılmıştır.

*Tablo 36: Tahmini Maliyetler(TL) Tablosu*

Hedefler	2024	2025	2026	2027	2028	Toplam Maliyet
<b>A.1</b>	<b>5.000,00</b>	<b>5.000,00</b>	<b>10.000,00</b>	<b>10.000,00</b>	<b>20.000,00</b>	<b>50.000,00</b>
H.1.1	4.000,00	4.000,00	6.000,00	6.000,00	12.000,00	32.000,00
H.1.2	4.000,00	4.000,00	6.000,00	6.000,00	12.000,00	32.000,00
<b>A.2</b>	<b>20.000,00</b>	<b>20.000,00</b>	<b>25.000,00</b>	<b>30.000,00</b>	<b>35.000,00</b>	<b>130.000,00</b>
H.1.1	8.000,00	12.000,00	13.000,00	15.000,00	25 000,00	73.000,00
H.2.2	8.000,00	12.000,00	13.000,00	15.000,00	25 000,00	73.000,00
<b>A.3</b>	<b>10.000,00</b>	<b>20.000,00</b>	<b>20.000,00</b>	<b>20.000,00</b>	<b>25.000,00</b>	<b>95.000,00</b>
H.3.1	7.000,00	12.000,00	12.000,00	12.000,00	13.000,00	56.000,00
H.3.1	7.000,00	12.000,00	12.000,00	12.000,00	13.000,00	56.000,00
<b>TOPLAM</b>	<b>74.000,00</b>	<b>92.000,00</b>	<b>107.000,00</b>	<b>126.000,00</b>	<b>180.000,00</b>	<b>597.000,00</b>

## **6. İZLEME VE DEĞERLENDİRME**

Okulumuz Stratejik Planı izleme ve değerlendirme çalışmalarında 5 yıllık Stratejik Planın izlenmesi ve 1 yıllık gelişim planının izlenmesi olarak ikili bir ayrıma gidilecektir. Stratejik planın izlenmesinde 6 aylık dönemlerde izleme yapılacak denetim birimleri, il millî eğitim müdürlüğü ve Bakanlık denetim ve kontrollerine hazır halde tutulacaktır. Yıllık planın uygulanmasında yürütme ekipleri ve eylem sorumlularıyla aylık ilerleme toplantıları yapılacaktır. Toplantıda bir önceki ayda yapılanlar ve bir sonraki ayda yapılacaklar görüşülüp karara bağlanacaktır. 2024-2028 yıllara göre faaliyet raporları (Haziran-Temmuz) hazırlanarak İl / İlçe Milli Eğitim Müdürlüğü Strateji Geliştirme Hizmetleri Şube Müdürlüğüne gönderilmek üzere hazır tutulacaktır.

## İMZA SİRKÜSÜ

### Strateji Geliştirme Kurulu Bilgileri

Adı Soyadı	Ünvanı	İmza
Gülizar GÜZEL	Okul Müdürü	
Eyup GÖRGÜLÜER	Müdür Yardımcısı	
Süleyman AKBAŞ	Öğretmen	
Seda AYDIN	Okul Aile Birliği Başkanı	
Ayşe TORTOP KOYAK	Okul Aile Birliği Yönetim Kurulu Üyesi	

### Stratejik Plan Ekibi Bilgileri

Eyup GÖRGÜLÜER	Müdür Yardımcısı
İbrahim KARİP	Öğretmen
Yasemin ŞEVİK	Öğretmen
Beyza ÖZKÜTÜK	Öğretmen
Havva GÜLLÜ	Öğretmen